

# PLAN ODNOWY MIEJSCOWOŚCI

## ZAŁĘCZE



Załącze, grudzień 2007 r.

Niniejszy Plan Odnowy Miejscowości Załęcze został przygotowany przez Zespół Autorski firmy konsultingowej Prozped Consulting w składzie:

- 1. Łukasz Krasowski**
- 2. Piotr Rozpędek**
- 3. Kamil Rozpędek**
- 4. Natalia Karpowicz**

oraz

pracownika Urzędu Gminy Stara Dąbrowa – **Piotra Dłużewskiego** i Sołtysa miejscowości Załęcze – **Dorotę Bilską**.

**Plan Odnowy Miejscowości Załęcze został sporządzony metodą ekspercko-partnerską, w ścisłym partnerskim współdziałaniu z Gminą Stara Dąbrowa.**

**Prozped Consulting Piotr Rozpędek**

pl. Kilińskiego 3, pokój 206

71-414 Szczecin

Tel./fax. +48 91 45 01 201 w.370

Tel. kom. +602 505 839

e-mail: [poczta@prozped.eu](mailto:poczta@prozped.eu)

[www.prozped.eu](http://www.prozped.eu)

## SPIS TREŚCI

1. WPROWADZENIE .....	4
2. AKTUALNA SYTUACJA SPOŁECZNO-GOSPODARCZA NA OBSZARZE MIEJSCOWOŚCI.....	4
2.1. PODSTAWOWE INFORMACJE NA TEMAT SOŁECTWA.....	5
2.2. HISTORIA I DZIEDZICTWO KULTUROWE.....	5
2.3. INWENTARYZACJA ZASOBÓW SŁUŻĄCYCH UJĘCIU STANU RZECZYWISTEGO.....	7
3. ANALIZA SWOT DLA MIEJSCOWOŚCI.....	19
4. PLANOWANE KIERUNKI ROZWOJU .....	22
5. OPIS PLANOWANYCH PRZEDSIĘWZIĘĆ.....	24
6. REALIZACJA ZADAŃ WYTYPOWANYCH DO WSPÓŁFINANSOWANIA Z DZIAŁANIA OSI 3 „ODNOWA I ROZWÓJ WSI” .....	27
7. SYSTEM WDRAŻANIA PLANU ODNOWY MIEJSCOWOŚCI ZAŁĘCZE.....	30
8. SYSTEM MONITOROWANIA I OCENY PLANU ODNOWY MIEJSCOWOŚCI. PUBLIC RELATIONS PLANU.....	32
8.1. SYSTEM MONITOROWANIA PLANU ODNOWY MIEJSCOWOŚCI ZAŁĘCZE. ....	32
8.2. OCENA PLANU ODNOWY MIEJSCOWOŚCI.....	33
8.3. PUBLIC RELATIONS PLANU ODNOWY MIEJSCOWOŚCI .....	33

## **1. WPROWADZENIE**

Plan Odnowy Miejscowości Załęcze jest dokumentem określającym strategię działań wsi w sferze społeczno-gospodarczej na lata 2008-2013.

Bezpośrednim powodem stworzenia Planu Odnowy Miejscowości Załęcze jest chęć efektywnego pozyskiwania funduszy strukturalnych na rzecz wsi w nowym okresie programowania pomocy w Unii Europejskiej (w szczególności w ramach Programu Rozwoju Obszarów Wiejskich na lata 2007-2013).

Dodatkowym powodem powstania Planu Odnowy Miejscowości Załęcze jest fakt, iż już od dawna mieszkańcy wsi oraz władze lokalne widziały potrzebę perspektywicznego wyznaczenia kluczowych kierunków rozwoju miejscowości. Opracowanie dokumentu planistycznego, jakim jest Plan Odnowy Miejscowości to kolejny etap starań mieszkańców o ukierunkowanie rozwoju Załęcza.

Przedkładany Plan Odnowy Miejscowości jest zgodny z dokumentami strategicznymi rozwoju kraju, regionu oraz Gminy Stara Dąbrowa. Podstawą opracowania Planu jest Program Rozwoju Obszarów Wiejskich na lata 2007-2013, Plan Rozwoju Lokalnego dla Gminy Stara Dąbrowa na lata 2004-2006 przyjęty uchwałą Rady Gminy w Starej Dąbrowie nr XXIII/155/2004 z dnia 30 grudnia 2004 roku oraz Studium uwarunkowań i kierunków zagospodarowania przestrzennego Gminy Stara Dąbrowa przyjęte uchwałą Rady Gminy w Starej Dąbrowie nr VIII (49) 2003 z dnia 26 czerwca 2003 roku.

Niniejsze opracowanie zawiera charakterystykę miejscowości, jej historię, analizę zasobów służącą przedstawieniu stanu rzeczywistego, SWOT - czyli mocne i słabe strony wsi, planowane kierunki rozwoju, a także zakładane przedsięwzięcia wraz z szacunkowymi kosztami i harmonogramem planowanych działań. Projekty zawarte w niniejszym Planie nie mają charakteru komercyjnego. W Planie został także przedstawiony szczegółowy system wdrażania, system monitorowania i oceny realizacji Planu, a także system komunikacji społecznej.

Plan Odnowy Miejscowości Załęcze jest planem otwartym, który w zależności od potrzeb i uwarunkowań finansowych będzie mógł być aktualizowany. Takie sformułowanie pozwala na pewną swobodę, jeśli chodzi o możliwość dopisywania nowych działań, a także zmienianie kolejności ich realizacji w latach 2008-2013 w zależności od uruchomienia i dostępu do funduszy UE.

Plan Odnowy Miejscowości Załęcze poprzez realizację wskazanych w nim przedsięwzięć przyczyni się do podniesienia standardu życia jego mieszkańców oraz zwiększenia atrakcyjności całej miejscowości.

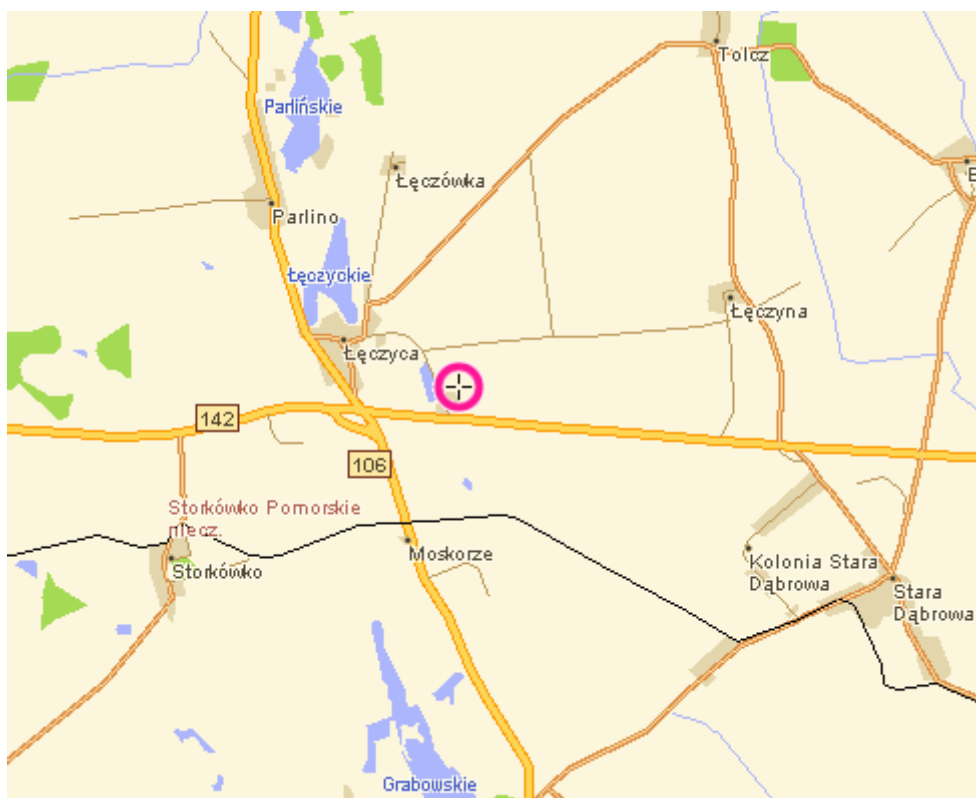
## **2. AKTUALNA SYTUACJA SPOŁECZNO-GOSPODARCZA NA OBSZARZE MIEJSCOWOŚCI**

## **2.1. PODSTAWOWE INFORMACJE NA TEMAT SOŁECTWA**

Załącze położona jest w Województwie Zachodniopomorskim, w Powiecie Stargardzkim, w Gminie Stara Dąbrowa w ścisłym sąsiedztwie gminy Maszewo. Sołectwo usytuowane jest w odległości około 36 km od Szczecina, 7 km od Maszewa, 17 km od Chociwła, w sąsiedztwie takich miejscowości jak: Łęczyca (1 km), Storkówko (2,5 km), Łęczyna (2,5 km), i Stara Dąbrowa (3,5 km). Załącze położone jest w środkowej części gminy, bezpośrednio po północnej stronie drogi krajowej nr 142 Szczecin - Chociwel.

Wieś leży na terenie płaskim (wys. Ca 60 m n.p.m), w pobliżu niewielkiego zbiornika wodnego. Bezpośrednie otoczenie wsi bezlesie, wykorzystywane rolniczo.

Miejscowość Załącze zamieszkiwana jest przez 165 osób\*, głównie zajmujących się na co dzień uprawą roli oraz usługami.



*\* stan na 31.12.2005 roku, dane Gminy Stara Dąbrowa.*

## **2.2. HISTORIA I DZIEDZICTWO KULTUROWE**

Załącze – jako odrębny folwark – utworzone zostało w 1734 r. z części „D” majątku w Łęczycy. Na przestrzeni 200 lat wielokrotnie zmieniali się właściciele tych dóbr (areal ok. 180 ha), m.in. rodziny von Osten, Bernhardi, Tetzlaw, Seiler, Koch. Bezpośrednio przed II wojną światową majątek był w posiadaniu Augusta Woltere. Po 1945 r. w zabudowaniach pofolwarcznych funkcjonował PGR.

Elementy funkcjonalne:

a. Obiekty folwarczne

- Folwark – Załęczce jako odrębny folwark powstało w 1734 r. z części majątku z pobliskiej Łęczycy; stara historyczna zabudowa dawnego folwarku uległa, w okresie od początku do końca lat 20-tych XX w., całkowitej wymianie – większość pochodzących z tego okresu obiektów wykazuje daleko idącą dewaloryzację i zły stan techniczny; w latach 70-tych XX w. zespół folwarczny został wzbogacony o nowe obiekty inwentarskie (PGR);
- Kolonia pracowników rolnych – wraz z nową strukturą zabudowy folwarcznej powstała na osi osady północ – południe, po wschodniej stronie głównej drogi zabudowa jednokondygnacyjnych dwojaków zbudowanych z cegły wapiennej; w latach 70-tych XX w. wybudowano, na południe od folwarku kolonię dwukondygnacyjnych bloków mieszkalnych dla pracowników byłego PGR.

b. Założenia dworsko-parkowe – pałac powstały w latach 20-tych XX w. stanowi dwukondygnacyjny obiekt w stylu eklektycznym z elementami neogotyckimi; został wzniesiony równolegle w czasie z nowo wznoszonymi obiektami inwentarskimi po wschodniej stronie głównej drogi, na południe od pofolwarcznego dziedzica.

Zestawienie wartości kulturowych Załęczca prezentuje poniższa tabela.

**Tabela 1 Obiekty o wartościach kulturowych miejscowości Załęczce**

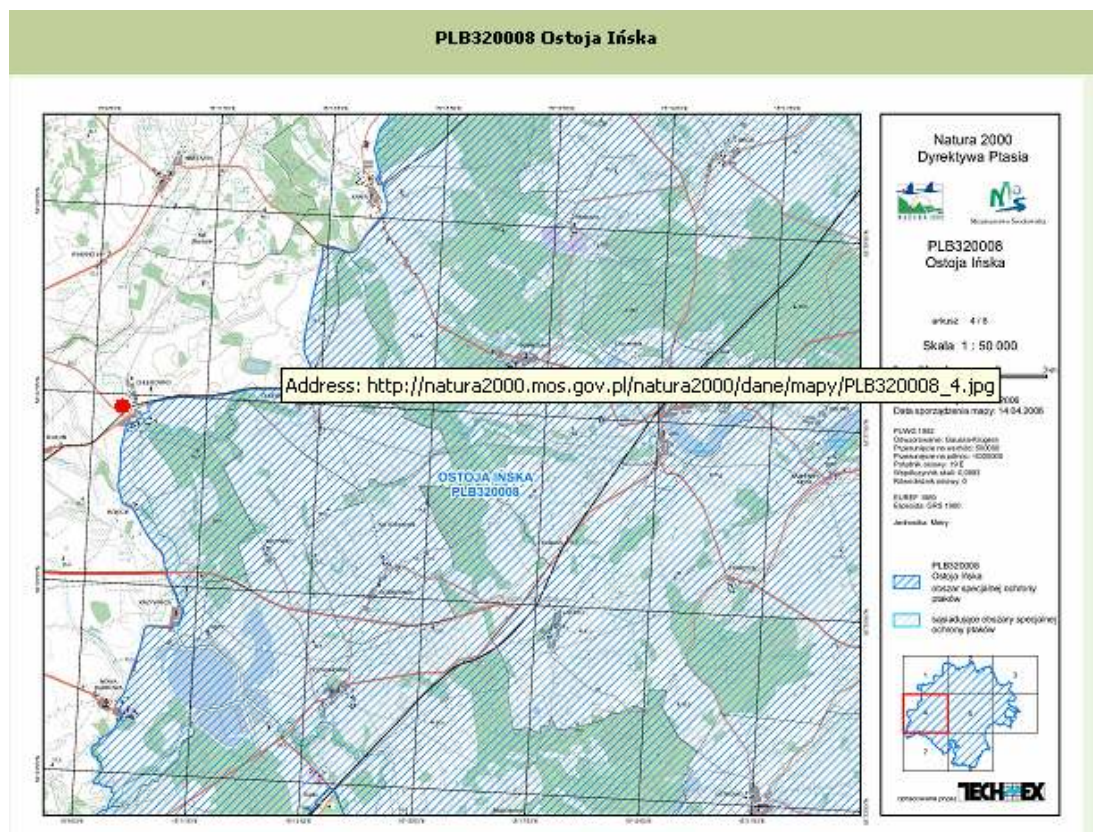
<b>Obiekt (funkcja pierwotna)</b>	<b>Adres</b>	<b>Materiał</b>	<b>Datowanie</b>	<b>Ochrona konserwatorska</b>	<b>Dokumentacja</b>
Pałac		Murowany	1 ćwierć XX w.	Ewidencja	+

Źródło: *Studium uwarunkowań i kierunków zagospodarowania przestrzennego Gminy Stara Dąbrowa*

## 2.3. INWENTARYZACJA ZASOBÓW SŁUŻĄCYCH UJĘCIU STANU RZECZYWISTEGO

### 2.3.1. Środowisko przyrodnicze i zasoby naturalne

Załącze, podobnie jak cała Gmina położona jest w prowincji Nizu Środkowo-europejskiego, podprowincji Pobrzeża Południowobałtyckiego i Pojezierza Południowobałtyckiego, w makroregionie Pojezierza Zachodniopomorskiego. Ich tereny leżą w obszarze dwóch mezoregionów: Pojezierza Ińskiego oraz Równiny Nowogardzkiej. Charakterystycznymi elementami kształtującymi lokalny krajobraz są tzw. Pomorskie moreny czołowe, położone w kierunku z południowego na północno-wschodni, obserwowane pod postacią licznych wzgórz, pokrytych często kompleksami leśnymi oraz rynnowe jeziora, również pochodzenia polodowcowego, po południowej stronie wsi usytuowany niewielkie zbiornik wodny.



Mapa: obszar Natura 2000

### Geologia i geomorfologia

Podłoże gminy i miejscowości Załącze stanowi część rozległego basenu sedymentacji Niecki Szczecińskiej, w którym osadzone są utwory wielu epok geologicznych.

W głębokim podłożu Niecki Szczecińskiej zalegają piaskowce, iły, zlepieńce oraz margle i wapienie, które osadzały się w głębokim morzu jurajskim. Z nastaniem okresu trzeciorzędowego na obszarze Pomorza Zachodniego istniała głęboka zatoka morska, która była terenem osadzania się dużej ilości piasków. W środkowym trzeciorzędzie wystąpiło ostatnie zalenie morskie. Seria osadów z tego okresu wykształcona jest w postaci piasków glaukonitowych i rozpościera się na całym obszarze Niecki Szczecińskiej. Na piaskach zalega warstwa iłów z konkrecjami zwanymi septariami. Druga połowa trzeciorzędu reprezentowana jest przez formację burowęglową, czyli kompleks piasków z wkładkami iłów i gniazdami węgla brunatnego. Pod koniec trzeciorzędu, w wyniku ochłodzenia się klimatu na terenie Polski, zaczęły napływać masy lodu. W wyniku co najmniej trzykrotnego zlodowacenia powstała, przy współdziałaniu podłoża, dzisiejsza rzeźba Gminy Stara Dąbrowa, jak i pozostałego terenu powiatu stargardzkiego. Największą rolę w jej powstaniu odegrało zlodowacenie ostatnie, zwane bałtyckim.

Obecna rzeźba powierzchni okolic Załęcza powstała w wyniku działania lądolodu skandynawskiego. W wyniku jego skomplikowanej działalności powstała gruba powłoka utworów polodowcowych, której grubość na badanym terenie wynosi od 2 do 100 m. Stanowi ona materiał co najmniej w 75% przywleczony z północy. Składają się nań gliny, piaski, żwiry i iły oraz różnej wielkości głazy. Głazy w postaci różnokolorowych granitów, gnejsów, porfirów, piaskowców i wapieni tworzą typową dla terenów polodowcowych mozaikę skalną.

Rzeźba analizowanego obszaru związana jest ściśle z ostatnim zlodowaceniem bałtyckim, a zwłaszcza z jednym z jego dłuższych postojów na linii tzw. pomorskich moren czołowych, tj. na linii strefy pagórków morenowych. Reprezentuje ona rzeźbę młodolodowcową o niezwykle dużej różnorodności form ukształtowania terenu. Na czoło wysuwa się wysoczyzna moreny dennej (powierzchnia powstała na dnie lodowca), na której występuje cały szereg form wypukłych i wklęsłych, oraz niżej położone równiny zastoiskowe.

### Gleby

Obecna pokrywa glebowa w Gminie Stara Dąbrowa, jak i na całym Pomorzu Zachodnim, jest produktem kompleksu czynników (jak charakter podłoża, rzeźba, klimat, stosunki wodne), który powstał na bazie utworów polodowcowych. Kształtowały one przy współdziałaniu procesów glebotwórczych typ gleby, który jest wypadkową wszystkich tych czynników i wyraża stopień zaawansowania rozwoju gleby.

W strukturze jakościowej gleb przeważają gleby średnie – 68% powierzchni użytków rolnych, gleby dobre i bardzo dobre zajmują 20%, a gleby słabe i bardzo słabe 12% według klas bonitacyjnych.

W strukturze użytków rolnych przeważa polowe użytkowanie gruntów (grunty orne i sady stanowią 85,2%), zaś w trwałych użytkach zielonych przeważają łąki trwałe – 56,4%.

Na obszarze gminy występują głównie gleby brunatne, które wykazują różny stopień rozwoju. Najczęściej są to gleby brunatne wylugowane i kwaśne, rzadziej brunatne właściwe; zajmują stosunkowo duży obszar na terenie gminy (około 80%); występują na wysoczyźnie morenowej. Gleby te, jako uprawne grunty orne mają na ogół dobry rozkład składników odżywczych w całym profilu



glebowym. Odczyn tych gleb z reguły jest zbliżony do obojętnego. Przy racjonalnej gospodarce wykazują znaczny stopień akumulacji związków próchnicznych. W glebach brunatnych zdegradowanych zaznacza się natomiast zmniejszenie próchnicy i stopniowe zakwaszenie poziomu próchnicowego.

Przydatność rolnicza gleb brunatnych utrzymywanych w dobrej kulturze jest znaczna. Te w Gminie Stara Dąbrowa kwalifikują się głównie do czwartego i piątego kompleksu przydatności rolniczej gleb (żytni b. Dobry i żytni dobry) zajmując ponad 5,5 tys. ha.

Na północy gminy, w rejonie miejscowości Chlebowo i Chlebówko występują najlepsze gleby brunatne drugiego kompleksu (pszenny dobry) o powierzchni około 280 ha. Obszar zalegania tych gleb objęty jest zakazem przeznaczania ich na inne niż rolnicze cele oraz nie przeznaczają się na cele budowlane.

Zaledwie 20% obszaru gruntów ornych w gminie charakteryzuje się typem gleb bielcowych zaliczonych głównie do kompleksów: szóstego (żytni słaby) i siódmego (żytni b. słaby). Są to gleby piaszczyste wytworzone z piasków gliniastych lekkich i charakteryzują się okresowym do stałego niedoborem wilgoci.

### Hydrografia

Główne zasoby użytkowe wód podziemnych występują na poziomie 15-50 m p.p.t. Według danych „BANK HYDRO” na obszarze Gminy Stara Dąbrowa zaewidencjonowanych jest 37 studni głębinowych.

W Gminie Stara Dąbrowa, w jej zachodniej części na powierzchni około 3,5 km<sup>2</sup> znajduje się około 1% obszaru wchodzącego w skład Głównego Zbiornika Wód Podziemnych (GZWP) nr 123. Jest to zbiornik międzymorenowy (QM) Stargard – Goleniów o powierzchni 346 km<sup>2</sup>. Wody tego zbiornika zostały zaliczone do klasy I-b. Jego wschodnia granica na obszarze Gminy Stara Dąbrowa przebiega równolegle do drogi krajowej Maszewo – Stargard.

Główne zagrożenia jakości wód podziemnych to chemizacja rolnictwa i leśnictwa, niewłaściwe stosowanie nawozów naturalnych – w tym gnojowicy, brak systemów kanalizacyjnych i sprawnych oczyszczalni, niedostateczny nadzór nad gospodarką wodno-ściekową i gospodarką odpadami oraz zanieczyszczenia atmosfery.

Na uwagę zasługują zagadnienia występowania złóż wód geotermalnych. Stwierdza się, iż w południowej części gminy wyznaczono obszary potencjalnego zalegania wód geotermalnych, które w przyszłości mogą być gospodarczo wykorzystane.

Grunty pod wodami Gminy Stara Dąbrowa wykazują ścisły związek z rzeźbą terenu i budową geologiczną. Są to rzeki, potoki, jeziora, bagna oraz tereny podmokłe zasilane przez wody gruntowe.

Powierzchnia gruntów pod wodami wg danych geodezyjnych wynosi ogółem 286 km<sup>2</sup>, z tego: śródlądowe wody płynące – 152 ha, śródlądowe wody stojące – 65 ha i rowy – 69 ha.

Grunty Gminy Stara Dąbrowa w całości położone są na obszarze zlewni rzeki Iny. Niemal wszystkie ciek wodne przepływające przez Gminę Stara Dąbrowa mają południkowy kierunek przepływu.

Z ewidencji gruntów wynika, że na obszarze Gminy Stara Dąbrowa znajduje się 8 jezior powyżej 1 ha, z tego: jedno jezioro bez nazwy o powierzchni 3,2 ha, 3 jeziora bez nazwy o powierzchni każde 1 ha, oraz 4 większe jeziora.

## Klimat

Położenie geograficzne gminy, w tym Załęcza ma wpływ na warunki klimatyczne. Podstawowe wartości parametrów meteorologicznych tego obszaru, takie jak średnia ilość opadów, dominujące kierunki i siła wiatrów czy średnie temperatury są reprezentatywne dla całego obszaru Pojezierza Zachodniopomorskiego. Średni okres wegetacyjny, trwa tu około 216 dni, średnia temperatura w roku waha się w przedziale od 7,9 – 8,5°C, wielkość opadów waha się pomiędzy 540 – 580 mm. Istotną cechą lokalnego klimatu jest występowanie mało korzystnych zjawisk atmosferycznych, głównie dla rolnictwa, tj. przymrozków i opóźnień w niektórych latach, rozpoczęcia okresu wegetacyjnego.

### 2.3.2. Gospodarka

Podstawowym problemem warunkującym rozwój gospodarczy Gminy Stara Dąbrowa, w tym miejscowości Załęcze jest powstrzymanie spadku liczby miejsc pracy, jaki dokonał się tu w latach dziewięćdziesiątych. Stan ten spowodował, iż teren gminy uznano za szczególnie zagrożony wysokim bezrobociem strukturalnym, wynikającym przede wszystkim ze zmniejszenia się ilości miejsc pracy w rolnictwie.

Firmy działające w sołectwie Załęcze to min.;

- Sklepy spożywczo przemysłowy
- Hodowla indyków
- Gospodarstwa indywidualne rolne

### 2.3.3 Rolnictwo

Gmina Stara Dąbrowa jest gminą o silnie rozwiniętym **sektorze produkcji artykułów rolniczych i spożywczych**.

W strukturze zasiewów dominują zboża. W pozostałej grupie roślin największą powierzchnię zajmują ziemniaki i rzepak. Pozostałą powierzchnię upraw zajmują rośliny strączkowe, pastewne oraz buraki cukrowe.

Gmina Stara Dąbrowa charakteryzuje się dość wysokim wskaźnikiem uspołecznienia gruntów rolnych.

### 2.3.4. Turystyka

Walory turystyczne Gminy Stara Dąbrowa są przede wszystkim pochodną dużych wartości jej środowiska przyrodniczo-krajobrazowego (w tym położenie w otulinie obszaru objętego programem **NATURA 2000**). Spory udział w powierzchni gminy jezior oraz niski poziom uprzemysłowienia stwarzają dobre warunki do rozwoju turystyki pobytowej i krajoznawczej (w tym np. sportowego połowu ryb).

Baza noclegowa gminy i miejscowości Załęcze jest niewielka (zarówno w formie obiektów turystycznych, jak i gospodarstw agroturystycznych).

Pośród form turystyki aktywnej na w/w obszarze szansę rozwoju mają:

- **turystyka piesza i rowerowa**
- **turystyka konna.**

### 2.3.5. Kultura i sport

Na terenie Gminy Stara Dąbrowa istnieje możliwość uczestnictwa w różnych imprezach kulturalno-sportowych. Poniżej przedstawiono wykaz imprez zaplanowanych do realizacji w 2007 roku, z których większość ma charakter cykliczny.

**Tabela 2 Zestawienie imprez**

<b>MIESIĄC</b>	<b>IMPREZA</b>
marzec	Powitanie WIOSNY przez dzieci – „Marzanna”
marzec	Konkurs plastyczny „PISANKA”
marzec	Konkurs plastyczny „Logo GCK”
kwiecień	Koncert Szkoły Muzycznej Przyborowskich ze Szczecina
kwiecień	Konkurs plastyczny „WALKA Z RAKIEM - ZDROWY STYL ŻYCIA”
maj	Turniej wiosek Gminy Stara Dąbrowa
maj	Zawody Sportowo-Pożarnicze Młodzieżowych Drużyn Pożarniczych
maj	„Rocznica uchwalenia konstytucji” - msza na stadionie, jarmark rękodzieła, konkurs plastyczny „WIOSNA”
maj	Współorganizacja „Tygodnia walki z rakiem”
czerwiec	Zawody Sportowo-Pożarnicze Młodzieżowych Drużyn Pożarniczych
lipiec	Turniej piłki nożnej o Puchar Przewodniczącego Rady
lipiec	Turniej piłki siatkowej o Puchar Wójta Gminy
sierpień	Dożynki Gminne
listopad	Obchody Święta Dnia Niepodległości
grudzień	Gminny, międzyszkolny konkurs Jasełek na: kartkę Świąteczną, ozdobę Świąteczną i Szopkę

Źródło: Gminny kalendarz imprez sportowo - kulturalnych Gminy Stara Dąbrowa, Gminnego Centrum Kultury

### 2.3.6. Struktura demograficzna, rynek pracy i bezrobocie

**Znaczna część danych statystycznych odnoszących się do struktury demograficznej, rynku pracy i bezrobocia dostępna jest jedynie we wskaźnikach odnoszących się do całej gminy. Niemniej jednak ze względu na fakt, iż Gmina Stara Dąbrowa ma charakter dość jednorodny należy przyjąć, że podane w niniejszym rozdziale wskaźniki odnoszą się proporcjonalnie także do samej miejscowości Załęcze.**

## Struktura demograficzna

Gmina Stara Dąbrowa należy do jednostek administracyjnych o średniej liczbie ludności przypadającej na 1 km<sup>2</sup> – 31,91 osób wg stanu na 31.12.2006 roku. Od 2004 roku liczba ludności utrzymuje się na podobnym poziomie. Maleje wskaźnik feminizacji. Przewaga liczebności mężczyzn nad populacją kobiet utrzymuje się i w 2006 roku na 100 mężczyzn przypadało 98 kobiet.

*Tabela 1 Struktura ludności Gminy Stara Dąbrowa (stan na 31 grudnia 2006 roku)*

Lata	Ludność ogółem	Mężczyźni	Kobiety	Gęstość zaludnienia na 1 km	Liczba kobiet na 100 mężczyzn
2002	3 580	1 803	1 777	31,96	98,56
2003	3 554	1 802	1 752	31,73	97,23
2004	3 570	1 809	1 761	31,88	97,35
2005	3 575	1 796	1 779	31,92	99,05
2006	3 574	1 806	1 768	31,91	97,90

*Źródło: Roczniki statystyczne Urzędu Statystycznego w Stargardzie Szczecińskim*

Systematycznie obniża się liczba ludności w wieku przedprodukcyjnym (od 2002 roku o 101 osób) oraz osób w wieku poprodukcyjnym (od 2002 o 17 osób). Wzrosła natomiast liczba mieszkańców w wieku produkcyjnym (o 112 osób). Liczba urodzeń żywych w latach 2002 – 2006 nie ulegała dużym wahaniom i wynosiła średnio 42 niemowląt rocznie.

*Tabela 2 Struktura ludności Gminy Stara Dąbrowa (stan na 31 grudnia 2006 roku)*

Lata	Liczba ludności	Ludność w wieku		
		przedprodukcyjnym	produkcyjnym	poprodukcyjnym
2002	3 580	999	2 128	453
2003	3 554	971	2 136	447
2004	3 570	935	2 193	442
2005	3 575	909	2 227	439
2006	3 574	898	2 240	436

*Źródło: Roczniki statystyczne Urzędu Statystycznego w Stargardzie Szczecińskim*

Zmiany podstawowych zjawisk demograficznych w Gminie Stara Dąbrowa są przejawem ukształtowania się nowego modelu rodziny, a także migracji ludności. Zjawisko to jest wyrazem szybkiego przystosowania się ludności do nowych warunków ekonomicznych, za co odpowiedzialne są:

- zmiany strukturalne

- kulturowe (dążenie kobiet do samorealizacji, zmiana pozycji kobiet na rynku pracy, konsumpcjonizm).

Na terenie Gminy Stara Dąbrowa najliczniejszą grupą osób są mężczyźni w przedziale wiekowym 20-24 lat. Proces starzenia jest bardziej zaawansowany wśród kobiet. Grupa kobiet w przedziale wiekowym 70 i więcej lat, jest prawie dwa razy liczniejsza od grupy mężczyzn w tym samym wieku.

Rozwój ludności jest wypadkową zarówno przyrostu naturalnego, jak i salda migracji. Na terenie Gminy Stara Dąbrowa występuje odpływ części osób, zwłaszcza młodych, w celu znalezienia pracy. Najwyższy wskaźnik napływu ludności do gminy zanotowano w roku 2004 i wyniósł on +3, w roku 2006 z gminy wyemigrowały 64 osoby, natomiast osiedliły się na pobyt stały 56 osoby.

**Tabela 3** Ludność, przyrost naturalny, saldo migracji Gminy Stara Dąbrowa

Lata	2002	2003	2004	2005	2006
Liczba ludności Gminy w tym:	3 580	3 554	3 570	3 575	3 574
Mężczyźni	1 803	1 802	1 809	1 796	1 806
Kobiety	1 777	1 752	1 761	1 779	1 768
Przyrost naturalny	12	3	4	10	13
Saldo migracji	-1	-15	3	-4	-8

Źródło: Roczniki statystyczne Urzędu Statystycznego w Stargardzie Szczecińskim

### Rynek pracy i bezrobocie

Zarówno struktura rynku pracy, jak i związany z nią bezpośrednio problem bezrobocia występują w Gminie Stara Dąbrowa oraz miejscowości Załęcze w ścisłym powiązaniu ze stanem i jakością funkcjonowania sektora rolno – spożywczego.

Generalnie, na obszarze gminy poziom bezrobocia jest wysoki, w szczególności w zestawieniu z danymi osób pozostających bez zatrudnienia w powiecie stargardzkim, czy całym regionie zachodniopomorskim.

**Tabela 4 Bezrobocie w Gminie Stara Dąbrowa**

Rok	Ogółem	Kobiety
2002	592	306
2003	579	277
2004	562	280
2005	515	268
2006	451	234
2007 (30.06)	368	225

Źródło: Dane statystyczne PUP w Stargardzie Szczecińskim

Liczba osób bezrobotnych na przestrzeni omawianych lat systematycznie się zmniejsza. W omawianych okresach największe bezrobocie Gmina Stara Dąbrowa osiągnęła w roku 2002 – 592 bezrobotnych, w tym 306 osób to kobiety. W roku 2006 udało się zmniejszyć liczbę osób bezrobotnych o 64 osób w stosunku do roku poprzedzającego. W okresie letnim liczba bezrobotnych zmniejsza się (patrz: czerwiec 2007), co wynika z rozpoczęcia prac sezonowych w turystyce, gastronomii czy budownictwie.

**Tabela 5 Bezrobotni zarejestrowani w Gminie Stara Dąbrowa wg przedziału wiekowego**

Przedział wiekowy	2005	%	2006	%	2007 (30.06)	%
18-24	136	26,41	109	24,17	90	24,46
25-34	134	26,02	106	23,5	93	25,27
35-44	118	22,91	98	21,73	74	20,11
45-54	109	21,17	115	25,50	91	24,73
55-59	15	2,91	20	4,43	16	4,35
60-64	3	0,58	3	0,67	4	1,09
Razem:	515	100	451	100	368	100

Źródło: Dane statystyczne PUP w Stargardzie Szczecińskim

Biorąc pod uwagę kwalifikacje zawodowe osób bezrobotnych można zauważyć, że w analizowanym okresie najliczniejszą grupę stanowią osoby z wykształceniem gimnazjalnym i poniżej (około 52% bezrobotnych na koniec 2006 roku) oraz zasadniczym zawodowym (około 28% na koniec 2006 roku). Najmniej jest bezrobotnych z wykształceniem wyższym - w grupie tej poziom bezrobocia utrzymuje się na poziomie około 1,8%.

**Tabela 6 Bezrobotni zarejestrowani w Gminie Stara Dąbrowa wg wykształcenia**

Wykształcenie	2005	%	2006	%	2007 (30.06)	%
Wyższe	4	0,78	8	1,77	4	1,09
Policealne i średnie zawodowe	75	14,56	64	14,19	53	14,40
Średnie ogólnokształcące	20	3,88	17	3,77	24	6,52
Zasadnicze zawodowe	165	32,04	128	28,38	94	25,54
Gimnazjalne i poniżej	251	48,74	234	51,88	193	52,45
<b>Razem:</b>	<b>515</b>	<b>100</b>	<b>451</b>	<b>100</b>	<b>368</b>	<b>100</b>

Źródło: Dane statystyczne PUP w Stargardzie Szczecińskim

Analizując rynek bezrobotnych według kryterium stażu okazuje się, że proporcje w poszczególnych grupach uległy nieznacznym zmianom. Najlicniejsza jest grupa osób które zdołały przepracować do 1 roku, dalej grupa osób bez żadnego stażu pracy, oraz te osoby, których staż pracy wynosi od 1 do 5 lat (stan na koniec 2006 roku).

**Tabela 7 Bezrobotni zarejestrowani w Gminie Stara Dąbrowa wg stażu pracy**

Staż pracy	2005	%	2006	%	2007 (30.06)	%
Do 1 roku	143	27,77	137	30,38	110	29,89
1-5	83	16,12	63	13,97	55	14,95
5-10	54	10,49	42	9,31	29	7,88
10-20	48	9,32	51	11,31	34	9,24
20-30	27	5,24	28	6,21	23	6,25
30 i więcej	5	0,97	9	2	4	1,09
Bez stażu	155	30,10	121	26,83	113	30,71
<b>Razem</b>	<b>515</b>	<b>100</b>	<b>451</b>	<b>100</b>	<b>368</b>	<b>100</b>

Źródło: Dane statystyczne PUP w Stargardzie Szczecińskim

Poniżej znajduje się też porównanie stanu liczby osób bezrobotnych, czasu pozostawania bez pracy. Najlicniejszą grupę stanowią osoby długotrwale bezrobotne (około 32%), dalej osoby, które pozostają bez pracy od 12 do 24 miesięcy (stan na koniec 2006 roku).

**Tabela 8 Bezrobotni zarejestrowani w Gminie Stara Dąbrowa wg czasu pozostawania bez pracy w m-cach**

Czas pozostawania bez pracy	2005	%	2006	%	2007 (30.06)	%
do 1	31	6,02	23	5,10	23	6,25
1-3	76	14,76	90	19,96	35	9,51
3-6	66	12,82	57	12,64	39	10,60
6-12	68	13,20	66	14,63	79	21,47
12-24	77	14,95	72	15,96	69	18,75
pow. 24	197	38,25	143	31,71	123	33,42
<b>Razem</b>	<b>515</b>	<b>100</b>	<b>451</b>	<b>100</b>	<b>368</b>	<b>100</b>

*Źródło: Dane statystyczne PUP w Stargardzie Szczecińskim*

Poniżej znajduje się też porównanie stanu liczby osób bezrobotnych całej Gminy oraz sołectwa Załęcze.

**Tabela 9 Zestawienie liczby osób bezrobotnych Gminy Stara Dąbrowa i sołectwa Załęcze**

Teren	Liczba bezrobotnych stan na 31.XII.2005	w tym kobiet	Liczba bezrobotnych stan na 31.XII.2006	w tym kobiet
Gmina Stara Dąbrowa – ogółem	515	268	451	234
Sołectwo Załęcze	25	9	26	12

*Źródło: Dane statystyczne PUP w Stargardzie Szczecińskim*

### 2.3.7. Komunikacja

Sołectwo Załęcze jest dobrze skomunikowane i leży w ciągu dwóch dróg wojewódzkich:

- droga Szczecin – Chociwel (bezpośrednio po południowej stronie miejscowości)
- droga Stargard Szczeciński – Maszewo (ok. 1 km na południe od miejscowości)

### 2.3.8. Infrastruktura komunalna

#### Gospodarka wodna

Gmina posiada dobrze rozwinięty układ wodociągowy obejmujący 99% odbiorców. Stan zaopatrzenia w wodę na terenie gminy jest zadowalający i uporządkowany. We wszystkich miejscowościach



znajduje się sieć wodociągowa, wyjątek stanowi miejscowość Wiry. Na terenie gminy długość sieci wodociągowych szacuje się na 2,95 km.

Źródłem wody pitnej na obszarze Gminy Stara Dąbrowa są zlokalizowane głębinowe ujęcia wód podziemnych.

Wszystkie miejscowości w gminie są zwodociągowane, długość sieci wodociągowej wynosi 27,2 km (bez połączeń do budynków) z 571 połączeniami.

Obecnie zapotrzebowanie w wodę na terenie Załączna zaspokajane jest z gminnej sieci wodociągowej i wynosi 32 m<sup>3</sup> /dobę.

#### Gospodarka ściekowa

Na terenie Gminy Stara Dąbrowa w większości miejscowości nie ma kanalizacji sanitarnej. Ścieki gromadzone są w zbiornikach a następnie przewożone do najbliższych oczyszczalni cieków.

Nieuporządkowane usuwanie z domostw i obiektów gospodarki- najczęściej w pobliżu miejsca wytwarzania – zagraża poważnie jakości wód. Stopień powstawania ścieków jest zróżnicowany, ale i trudny do określenia. Powodem tej sytuacji jest brak systemu kanalizacji ściekowej na obszarze całego sołectwa - z kanalizacji zbiorowej korzysta ok. 14 % mieszkańców.

Ścieki do oczyszczalni doprowadzane są siecią kanalizacyjną o długości 3.800 m kanałów grawitacyjnych i 500 m rurociągów tłocznych, obejmujących tylko Starą Dąbrowę.

#### Gospodarka odpadami

Na terenie gminy funkcjonuje największe w powiecie składowisko odpadów w Łęczycy, eksploatowane przez MPGK Sp. z o o. w Stargardzie Szczecińskim.

Składowisko zlokalizowane jest przy południowym obrzeżu drogi Szczecin – Chociwel, w odległości 300 m od skrzyżowania z szosą Stargard Szczeciński – Maszewo.

Obsługę gminy w zakresie zbierania i wywozu odpadów prowadzi firma MPGK ze Stargardu Szczecińskiego.

#### Sieć energii cieplnej

Na terenie Gminy Stara Dąbrowa nie występuje scentralizowany system zaopatrzenia w ciepło i ciepłą wodę użytkową. Większość podmiotów gospodarczych, budownictwo mieszkaniowe oraz usługi zaopatrywane są w ciepło i ciepłą wodę głównie z palenisk indywidualnych, a w niewielkim tylko zakresie z lokalnych kotłowni.

Zgodnie z dokumentacją techniczną „Projekt założeń do planu zaopatrzenia w ciepło, energię elektryczną i paliwa gazowe dla Gminy Stara Dąbrowa”, jedynie 10% gospodarstw domowych posiada etażowe CO pomieszczeń. Podstawowym paliwem jest miął węglowy wykorzystywany w 7 kotłach typu ALBIL i dodatkowo olej opałowy wykorzystywany w kotłowni Storkówko.

W jednostkach użyteczności publicznej i podmiotach gospodarczych, zainstalowane są różnorodne systemy grzewcze wykorzystujące różne rodzaje paliw.

Średnioroczne zużycie paliw w gminie w Gminie Stara Dąbrowa kształtuje się na poziomie:

- Olej opałowy: 85 – 95 t
- Miał węglowy: 650 – 700 t
- Węgiel kamienny: 150 – 200 t\*

\* Źródło: *Studium uwarunkowań i kierunków zagospodarowania przestrzennego Gminy Stara Dąbrowa*

#### Sieć telekomunikacyjna

Sieć telekomunikacyjna w gminie jest w sposób zadowalający. Prawie z całego terenu gminy można uzyskać połączenia z za pomocą bezprzewodowej telefonii komórkowej. W najbliższych latach, w związku z zagospodarowaniem terenów rekreacyjnych położonych nad jeziorami, jak i wzrostem oddawanych do użytku mieszkań, nastąpi dalszy wzrost zapotrzebowania na stałe przyłącza telefoniczne.

Rozwój infrastruktury telekomunikacyjnej zarówno w mieście, jak i na terenach wiejskich, powinien umożliwić szeroki dostęp do Internetu.\*

\*Źródło: *Studium uwarunkowań i kierunków zagospodarowania przestrzennego Gminy Stara Dąbrowa*

### 3. ANALIZA SWOT DLA MIEJSCOWOŚCI

Analiza SWOT jest efektywną metodą oceny strategicznej badanego podmiotu. Składa się ona z analizy miejscowości (analiza jej mocnych i słabych stron) oraz analizy jej otoczenia (szanse i zagrożenia). Nazwa SWOT jest akronimem stworzonym ze skrótów angielskich pojęć: **S**trengths (mocne strony), **W**eaknesses (słabe strony), **O**pportunities (Szanse) i **T**hreats (zagrożenia).

Głównym celem analizy SWOT jest określenie aktualnej i perspektywicznej pozycji miejscowości na tle innych. Biorąc pod uwagę ogólną zasadę zrównoważonego rozwoju miejscowości, w niniejszej analizie skoncentrowano się na następujących obszarach strategicznych:

- **Środowisko naturalne i ład przestrzenny,**
- **Rozwój gospodarczy,**
- **Rozwój społeczny.**

W tabeli poniżej przedstawiono wnioski z analizy.

SZANSE	ZAGROŻENIA	MOCNE STRONY	SŁABE STRONY
<b>ŚRODOWISKO NATURALNE I ŁĄD PRZESTRZENNY</b>			
Wykorzystanie walorów położenia geograficznego	Dalsza degradacja środowiska naturalnego	Atrakcyjne położenie geograficzne oraz atrakcyjność krajobrazowa	Nieodprowadzanie ścieków do sieci wodno-kanalizacyjnej
Uatrakcyjnienie środowiska przyrodniczo-krajobrazowego (poprzez rozszerzenie obszaru NATURA 2000)	Zaburzenia ładu przestrzennego związane z procesem wewnętrznej migracji	Położenie nad niewielkim akwenem wodnym	Niski poziom zagospodarowania odpadów, duża ilość „dzikich wysypisk”
		Korzystne warunki środowiska naturalnego	Słaba egzekwowalność prawa w zakresie ochrony środowiska
			Niska świadomość ekologiczna mieszkańców
<b>ROZWÓJ GOSPODARCZY</b>			
Możliwość korzystania ze środków pomocowych Unii Europejskiej oraz innych źródeł bezzwrotnej pomocy na realizację inwestycji poprawiających jakość infrastruktury technicznej miejscowości	Konkurencyjność i atrakcyjność innych miejscowości z okolicznych gmin	Duża powierzchnia użytków rolnych, w tym gruntów ornych	Duża ilość gospodarstw drobnych o małym areale
Pozyskanie zewnętrznych inwestorów strategicznych w sektorze rolnym, usług i turystyki	Niewłaściwa polityka rolna Państwa	Atrakcyjne położenie geograficzne w pobliżu skrzyżowania dróg wojewódzkich nr 142 i 144	Niskie kwalifikacje osób pracujących w rolnictwie
Napływ turystów zainteresowanych aktywnymi formami wypoczynku, w tym agroturystyką	Utrzymujący się wysoki poziom bezrobocia	Dobre warunki dla potencjalnych inwestorów, w tym w sektorze produkcyjnym i rolno-spożywczym	Brak infrastruktury technicznej (kanalizacja, gazyfikacja, internet)
Odpowiednia promocja walorów sołectwa	Ograniczenia inwestycyjne związane z położeniem w otulinie obszaru NATURA 2000	Dobra infrastruktura telekomunikacyjna	Brak przygotowanych terenów pod inwestycje
	Niewielka ilość wolnych terenów pod zabudowę	Korzystne warunki dla rozwoju turystyki, przede wszystkim o charakterze wiejskim (agroturystyka) oraz związane z budową ciągów pieszo-rowerowych	Zły stan techniczny dróg i ciągów komunikacyjnych
			Brak rozpoznawalnej marki
			Brak systemu promocji
			Stosunkowo niska aktywność i przedsiębiorczość mieszkańców
			Brak środków finansowych gminy na działania inwestycyjne

**ROZWÓJ SPOŁECZNY**

Inwestycje dające nowe miejsca pracy	Migracja wykształconej młodzieży do większych ośrodków i miast	Silna identyfikacja mieszkańców z miejscem zamieszkania	Niski poziom zatrudnienia
Działania mające na celu powstanie miejsc pracy w nowych sektorach tj. produkcja, usługi, turystyka	Niewykorzystany potencjał młodych mieszkańców Załęcza	Nieźle rozwinięta infrastruktura sportowo-rekreacyjna	Mało ofert pracy dla osób z wykształceniem średnim i wyższym
Umacnianie rangi przedsięwzięć kulturalnych		Nieźle rozwinięta infrastruktura edukacyjna w gminie	Niski poziom przygotowania zawodowego
Poprawa ogólnego stanu zdrowia mieszkańców			Mała mobilność ludności
			Dość mała ilość imprez sportowo-kulturalnych w gminie

#### 4. PLANOWANE KIERUNKI ROZWOJU

Zapewnienie dynamicznego rozwoju miejscowości oraz stworzenie jak najlepszych warunków życia jej mieszkańcom – to priorytetowy cel przyjęty przy wyznaczaniu kierunków rozwoju wsi i sołectwa Załęcze.

W oparciu o:

- przyjęty cel priorytetowy,
- mając na uwadze wnioski z analizy SWOT,
- następujące założenia:
  - 1) głównym źródłem zarobkowania mieszkańców Załęcze jest rolnictwo, a inwestycje tu planowane mają zmienić ten stan i doprowadzić do dywersyfikacji profilu prowadzonej tu działalności gospodarczej, co ma wpłynąć na zwiększenie dochodów mieszkańców wsi,
  - 2) wykorzystanie dobrego położenia miejscowości będzie szło w parze z poszanowaniem zasad zrównoważonego rozwoju (przede wszystkim w odniesieniu do obszaru NATURA 2000),
  - 3) ważnym jest zachowanie stanu istniejącego i dokonywanie inwestycji rozwojowych, przede wszystkim związanych z powstaniem nowej infrastruktury technicznej,
  - 4) dla zwiększenia poczucia tożsamości mieszkańców z miejscowością Załęcze należy ich angażować w prace związane z rozwojem wsi,
  - 5) koniecznym jest stworzenie warunków hamujących odpływ mieszkańców średnio i dobrze wykształconych,
  - 6) czynnikiem odróżniającym Załęcze od innych miejscowości gminnych jest doskonałe położenie komunikacyjne bezpośrednio przy drodze krajowej nr 142 w odległości 1 km od jej przecięcia z drogą wojewódzką nr 144 , co determinuje powstanie tu funkcji rozwojowych „lekkich” wokół rolnictwa, czy agroturystyki

przyjęto kierunki rozwoju Załęcza zgodnie z poniższym wykazem.

##### **Planowane kierunki rozwoju:**

- 1) Rozwój funkcji turystycznej miejscowości w kierunku wyspecjalizowanych usług turystycznych (agroturystyka);
- 2) Dalsza modernizacja stanu infrastruktury technicznej i turystycznej, podnoszącej atrakcyjność turystyczną miejscowości;
- 3) Zachowanie dziedzictwa kulturowego poprzez promowanie funkcji turystycznej zabytkowych obiektów;
- 4) Podniesienie atrakcyjności inwestycyjnej miejscowości, również w obszarze rolnictwa specjalistycznego;
- 5) Podejmowanie działań promocyjnych, mających na celu przyciągnięcie inwestorów do Załęcza;

- 6) Rozwijanie działalności kulturalnej i rekreacyjno – sportowej;
- 7) Poprawa estetyki miejscowości.

**Rozwój w zaplanowanych kierunkach zostanie osiągnięty poprzez wykonanie inwestycji z zakresu:**

1. Poprawa jakości ciągów pieszych i drogowych, wpływających na rozwój funkcji turystycznych;
2. Budowa i modernizacja infrastruktury społeczno-kulturalnej wsi;
3. Budowa infrastruktury sportowo-rekreacyjnej.

## 5. OPIS PLANOWANYCH PRZEDSIĘWZIĘĆ

W rozdziale przedstawiony został wykaz przedsięwzięć inwestycyjnych zaplanowanych do realizacji w latach 2008-2013. Jest to lista otwarta, która w trakcie okresu programowania może być modyfikowana i uzupełniana.

Do realizacji w Programie Rozwoju Obszarów Wiejskich kwalifikować się będą zadania, dla których wartość dofinansowania nie będzie niższa niż 25 000 złotych. Możliwym jednak będzie łączenie inwestycji w ramach jednego projektu przedkładanego do w/w programu.

***Szczegółowy opis poszczególnych inwestycji oraz kosztorysy prac będą przygotowywane bezpośrednio przed przystąpieniem do ich realizacji i zostaną dodane w formie załączników do Planu Odnowy Miejscowości Załęcze, w trybie uchwalenia POM.***

**Tabela 12 Zestawienie planowanych zadań, kosztów i czasu realizacji**

L.p.	Tytuł zadania	Forma prawna, własność	Szacunkowy koszt	Harmonogram realizacji
1.	Budowa infrastruktury sportowej w miejscowości Załęcze	Agencja Nieruchomości Rolnych	52.000,00 zł	III-VI. 2009 r.
2.	Budowa chodnika na długości ok. 500 mb z kostki betonowej typu „polbruk” w miejscowości Załęcze (Załączce 1 – Załączce 12)	Gmina Stara Dąbrowa	125.000,00 zł	VI-XII. 2009 r.
3.	Remont drogi asfaltowej (wraz z montażem oświetlenia), zaliczonej do kategorii dróg gminnych w miejscowości Załęcze (Załączce 1 – Załączce 12)	Gmina Stara Dąbrowa	240.000,00 zł	IV-VIII. 2010 r.



## **1. Budowa infrastruktury sportowej w miejscowości Załęcze.**



*Teren pod budowę kompleksu sportowego w miejscowości Załęcze*

Realizacja inwestycji przewiduje budowę infrastruktury sportowej w miejscowości Załęcze. Obecny poziom zagospodarowania tego terenu nie zaspokaja potrzeb związanych z rozwojem fizycznym mieszkańców.

W ramach zadania przewiduje się m.in. budowę boisk do gry w piłkę siatkową i koszykówkę, montaż ławek i oświetlenia oraz ogrodzenie terenu.

Inwestycja ma na celu zaspokojenie rosnących potrzeb sportowo - kulturalnych społeczności sołectwa, poprzez remont i doposażenie istniejącej infrastruktury sportowej, co w konsekwencji poprawi estetykę miejscowości a także zwiększy jej atrakcyjność turystyczną.

## **2. Budowa chodnika na długości ok. 500 mb z kostki betonowej typu "polbruk" w miejscowości Załęcze (Załącznik 1 – Załącznik 12).**



*Infrastruktura komunikacyjna w miejscowości Załęcze – aktualny stan techniczny*

Realizacja inwestycji przewiduje budowę chodnika na długości 500 mb w miejscowości Załęcze (Załącznik 1 – Załącznik 12).

Istniejący układ drogowy nie zapewnia bezpieczeństwa i zaburza harmonię ładu przestrzennego miejscowości.

W ramach zadania przewiduje się ułożenie chodnika z „polbruk” na długości 500 mb.

Konsekwencją wdrożenia projektu będzie poprawa funkcjonowania ruchu kołowego i pieszego, jak również polepszenie estetyki przestrzeni.

### **3. Remont drogi gminnej (wraz z montażem oświetlenia) w miejscowości Załęcze (Załącznik 1 – Załącznik 12).**



*Infrastruktura komunikacyjna w miejscowości Załęcze – aktualny stan techniczny*

Realizacja inwestycji przewiduje gruntowną poprawę stanu technicznego drogi gminnej oraz montaż oświetlenia, biegnącej centrum miejscowości Załęcze.

Istniejący układ drogowy nie zapewnia bezpieczeństwa i zaburza harmonię ładu przestrzennego miejscowości.

W ramach zadania przewiduje się m.in. wyrównanie istniejącej nawierzchni masą asfaltową oraz montaż oświetlenia ulicznego na długości ok. 600 mb.

Konsekwencją wdrożenia projektu będzie poprawa funkcjonalności ruchu kołowego, a także polepszenie estetyki przestrzeni.

## **6. REALIZACJA ZADAŃ WYTYPOWANYCH DO WSPÓŁFINANSOWANIA Z DZIAŁANIA OSI 3 „ODNOWA I ROZWÓJ WSI”**

Przedsięwzięcia ujęte w niniejszym Planie Odnowy Miejscowości są zgodne z podstawowymi założeniami zawartymi w strategicznych dokumentach dotyczących rozwoju Polski, województwa i gminy, w szczególności z dokumentami: Narodowe Strategiczne Ramy Odniesienia, Krajowy Plan Strategiczny, Program Rozwoju Obszarów Wiejskich na lata 2007 – 2013, Strategia Rozwoju Województwa Zachodniopomorskiego.

Planuje się, iż zadania będą realizowane ze środków własnych Gminy Stara Dąbrowa, a także funduszy podmiotów pozarządowych oraz ze źródeł zewnętrznych. Finansowanie zewnętrzne opierać się będzie przede wszystkim o Europejski Fundusz Rolny na rzecz Rozwoju Obszarów Wiejskich w ramach Programu Rozwoju Obszarów Wiejskich na lata 2007 – 2013, Oś Priorytetowa 3, działanie „Odnowa i Rozwój wsi” oraz o inne dostępne środki strukturalne i pomocowe.

Z analizy dokumentu Program Rozwoju Obszarów Wiejskich na lata 2007 – 2013 (dalej też „PROW”) wynika, iż wszystkie planowane w ramach niniejszego Planu Odnowy Miejscowości projekty mogą zostać sfinansowane w ramach PROW Oś Priorytetowa 3 działanie „Odnowa i Rozwój wsi” (kwestia ta może ulec zmianie po opublikowaniu dokumentów uzupełniających do PROW).

Ograniczenie jakie zostało wprowadzone w PROW – współfinansowanie na poziomie 75% i limit 500 000,00 zł jako maksymalna wysokość pomocy na realizację projektów w jednej miejscowości w okresie realizacji Programu – oraz fakt, iż łączna kwota planowanych do realizacji projektów przez sołectwo Załęcze wynosi 417.000,00 zł, powoduje, iż na dzień dzisiejszy **każde z zakładanych działań może liczyć na potencjalne wsparcie ze środków Europejskiego Funduszu Rolnego na rzecz Rozwoju Obszarów Wiejskich (EFRROW).**

Z uwagi na brak szczegółowych wytycznych do PROW, a także długi okres programowania – do roku 2013, hierarchizacja taka zostanie dokonana w terminie późniejszym.

Celem działania „Odnowa i rozwój wsi” jest poprawa jakości życia na obszarach wiejskich poprzez zaspokojenie społecznych i kulturalnych potrzeb mieszkańców wsi oraz promowanie obszarów wiejskich. Zakłada się, iż cel ten zostanie osiągnięty poprzez dokonanie inwestycji związanych z zagospodarowaniem przestrzeni publicznej, w tym utrzymaniem, odbudową i poprawą stanu dziedzictwa kulturowego i przyrodniczego wsi. Efektem realizacji projektów będzie stworzenie warunków dla rozwoju społeczno-ekonomicznego obszarów wiejskich i aktywizacji ludności wiejskiej. Inwestycje umożliwią rozwój tożsamości społeczności wiejskiej, zachowanie dziedzictwa kulturowego i specyfiki obszarów wiejskich oraz wpłyną na wzrost atrakcyjności turystycznej i inwestycyjnej obszarów wiejskich.

Zaplanowane w Planie Odnowy Miejscowości Załęcze projekty mają na celu poprawę jakości życia mieszkańców wsi. Przyczynią się do tego inwestycje w obiekty pełniące funkcje publiczne, społeczno-

kulturalne i rekreacyjne, zagospodarowanie terenów zielonych wsi, przebudowa publicznej infrastruktury związanej z rozwojem funkcji turystycznych i społeczno-kulturalnych miejscowości.

Poniżej przedstawione zostało zestawienie, wykazujące zgodność poszczególnych zadań z PROW.

	<b>PROW Oś Priorytetowa 3 działanie Odnowa i Rozwój wsi</b>	<b>Planowane do realizacji projekty</b>
<b>Dopuszczalny zakres pomocy</b>	remont, przebudowa i wyposażenie obiektów pełniących funkcje publiczne, społeczno-kulturalne, rekreacyjne i sportowe, w tym obiektów zabytkowych;	-
	remont, przebudowa i wyposażenie obiektów służących promocji obszarów wiejskich, w tym propagowaniu i zachowaniu dziedzictwa kulturowego, tradycji, sztuki lub kultury;	-
	Kształtowanie przestrzeni publicznej;	1. Budowa chodnika na długości ok. 500 mb z kostki betonowej typu "polbruk" w miejscowości Załęcze (Załącznik 1 – Załącznik 12). 2. Remont drogi gminnej (wraz z montażem oświetlenia) w miejscowości Załęcze (Załącznik 1 – Załącznik 12).
	budowa lub remont, przebudowa publicznej infrastruktury związanej z rozwojem funkcji turystycznych, sportowych i społeczno-kulturalnych;	1. Budowa infrastruktury sportowej w miejscowości Załęcze.
	zakup obiektów zabytkowych lub charakterystycznych dla tradycji budownictwa w danym regionie oraz ich adaptacja na cele publiczne;	-
	odnowa, eksponowanie lub konserwacja lokalnych pomników historii, obiektów architektury sakralnej i miejsc pamięci.	-
<b>Beneficjent</b>	Gmina, instytucja kultury, dla której organizatorem jest jednostka samorządu terytorialnego, kościół, lub związek wyznaniowy, organizacja pozarządowa.	Gmina Stara Dąbrowa, Agencja Nieruchomości Rolnych

Zgodnie z kryteriami dostępu przyjętymi w Programie Rozwoju Obszarów Wiejskich na lata 2007 – 2013, pomoc finansowa może być przyznana, jeżeli:

1) projekty będą realizowane w miejscowości należącej do:

- gminy wiejskiej lub
  - gminy miejsko-wiejskiej, z wyłączeniem miast liczących powyżej 5 tys. mieszkańców,
  - gminy miejskiej, z wyłączeniem miejscowości liczących powyżej 5 tys. mieszkańców;
- 2) projekty wpisują się w zakres Planu Odnowy Miejscowości;
  - 3) projekty nie mają charakteru komercyjnego;
  - 4) w przypadku, gdy projekty realizowane będą na nieruchomości nie należącej do beneficjenta, beneficjent posiada prawo do dysponowania tą nieruchomością na cele określone w projekcie przez okres 7 lat po realizacji projektu;
  - 5) organizacja pozarządowa działa w obszarze zbieżnym z celami działania „Odnowa i rozwój wsi” w szczególności na rzecz aktywizacji ludności, rozwoju oraz zachowania dziedzictwa kulturowego lub przyrodniczego;
  - 6) projekt składany przez instytucję kultury, dla której organizatorem jest jednostka samorządu terytorialnego został zaakceptowany przez tę jednostkę.

## 7. SYSTEM WDRAŻANIA PLANU ODNOWY MIEJSCOWOŚCI ZAŁĘCZE

Wdrażanie Planu Odnowy Miejscowości Załęcze rozpocznie się poprzez wprowadzenie go w życie uchwałą Rady Gminy w Starej Dąbrowie. Odpowiedzialnym za jego realizację będzie Wójt Starej Dąbrowy.

System wdrażania Planu Odnowy Miejscowości Załęcze realizowany będzie w oparciu o system wdrażania pomocy strukturalnej Unii Europejskiej.

Poszczególne projekty będą implementowane zgodnie z zasadami wydatkowania środków według źródeł ich pochodzenia, bowiem korzystanie ze środków własnych, jak i środków unijnych wymusza konieczność sprostania wielu wymogom formalnym.

W celu sprawnego wdrażania Planu Odnowy Miejscowości zostanie powołany Zespół odpowiedzialny za zarządzanie i koordynację Planem oraz wdrażanie poszczególnych zadań inwestycyjnych, zwany dalej Zespołem Zarządzającym i Koordynującym Plan.

W skład Zespołu Zarządzającego i Koordynującego Plan wejdą:

- Wójt Starej Dąbrowy,
- Sekretarz Gminy Stara Dąbrowa,
- Sołtys Sołectwa Załęcze,
- Pracownik ds. promocji, integracji europejskiej i turystyki.

Zakres zadań Zespołu obejmuje w szczególności:

- ustalenie zasad i kryteriów realizacji Planu,
- zapewnienie zgodności realizacji Planu z poszczególnymi dokumentami programowymi wyższego rzędu,
- zapewnienie zgodności realizacji Planu z prawem powszechnie obowiązującym, w tym w szczególności z Prawem zamówień publicznych oraz przepisami szczególnymi mającymi zastosowanie przy realizacji poszczególnych zadań Planu,
- inicjowanie ewentualnych zmian Planu,
- opracowanie wskaźników realizacji Planu,
- zbieranie danych statystycznych i finansowych na temat postępów wdrażania oraz przebiegu realizacji projektów w ramach Planu,
- zapewnienie przygotowania i wdrożenia planu działań w zakresie informacji i promocji Planu,
- przygotowanie rocznych raportów na temat wdrażania Planu, zbieranie informacji do rocznego raportu o nieprawidłowościach,
- dokonanie oceny po zakończeniu realizacji Planu,
- zapewnienie informowania o współfinansowaniu przez UE realizowanych projektów,
- opracowanie i składanie wniosków o finansowanie zewnętrzne,
- bezpośrednia realizacja działań przewidzianych w Planie w zakresie przygotowania przetargów, gromadzenia dokumentacji bieżącej, nadzoru nad wykonawcą pod kątem terminowości i jakości wywiązania się z zobowiązania.

Do realizacji swoich obowiązków Zespół może tworzyć grupy robocze, korzystać z opinii niezależnych ekspertów lub usług innych instytucji.

## **8. SYSTEM MONITOROWANIA I OCENY PLANU ODNOWY MIEJSCOWOŚCI. PUBLIC RELATIONS PLANU.**

### ***8.1. SYSTEM MONITOROWANIA PLANU ODNOWY MIEJSCOWOŚCI ZAŁĘCZE.***

#### **Zakres monitoringu POM**

Monitoring dostarcza informacji o postępie realizacji i efektywności wdrażania Planu Odnowy Miejscowości. Monitorowanie polega na systematycznym zbieraniu i interpretowaniu danych opisujących postęp i efekty realizacji Planu. Monitoring obejmuje wydatkowanie (monitoring finansowy) oraz efekty rzeczowe (monitoring rzeczowy) wdrażania Planu.

#### Monitoring rzeczowy

Monitoring rzeczowy dostarcza danych, obrazujących postęp we wdrażaniu Planu oraz umożliwiających ocenę jego wykonania w odniesieniu do ustalonych celów.

Monitoring rzeczowy odbywa się w oparciu skwantyfikowane dane, obrazujące postęp we wdrażaniu Planu, podzielone na trzy kategorie:

##### 1. wskaźniki produktu

Odnoszą się one do rzeczowych efektów działalności. Są to efekty które osiągamy bezpośrednio na skutek wydatkowania środków.

Wskaźniki produktu dla Planu Odnowy Miejscowości Załączce zostaną ustalone przez Zespół Zarządzający i Koordynujący Plan.

##### 2. wskaźniki rezultatu

Odpowiadają one bezpośrednim i natychmiastowym efektem wynikającym z realizacji Planu. Są logicznie powiązane ze wskaźnikami produktu.

Wskaźniki rezultatu dla Planu Odnowy Miejscowości Załączce zostaną ustalone przez Zespół Zarządzający i Koordynujący Plan.

##### 3. wskaźniki oddziaływania

Obrazują one konsekwencje realizacji Planu Odnowy Miejscowości wykraczające poza natychmiastowe efekty.

Wskaźniki oddziaływania Planu Odnowy Miejscowości Załączce zostaną ustalone przez Zespół Zarządzający i Koordynujący Plan.

#### Monitoring finansowy

Monitoring finansowy dostarcza danych, dotyczących finansowych aspektów realizacji Planu Odnowy Miejscowości, będących podstawą do oceny sprawności wydatkowania przeznaczonych na niego środków. Monitoring polegać będzie na porównaniu faktycznego wydatkowania środków, z zaplanowanym (wysokość wydatków oraz źródła finansowania inwestycji).



## **System Monitorowania POM**

W celu prowadzenia skutecznego monitoringu i oceny wszystkich wydatków zarówno wspólnotowych jak i gminnych, Zespół Zarządzający i Koordynujący Plan będzie monitorować związane z planem wydatki i efekty rzeczowe. System monitorowania finansowego i rzeczowego projektów dofinansowanych ze środków Unii Europejskiej będzie jednolity z obowiązującymi zasadami monitoringu zarówno finansowego jak i rzeczowego, ograniczonego do wskaźników produktów, rezultatów i oddziaływania.

### ***8.2. OCENA PLANU ODNOWY MIEJSCOWOŚCI***

Przygotowanie oceny wdrażania Planu Odnowy Miejscowości Załącze należy do obowiązków Zespołu Zarządzającego i Koordynującego Plan. Wnioski Zespołu z oceny Planu będą przedstawiane bezpośrednio na poszczególnych posiedzeniach Rady Miejskiej.

Ocena będzie dokonywana w następujących terminach:

- a) każdorazowo, przed kolejnym naborem wniosków do PROW w celu aktualizacji harmonogramu realizacji zadań oraz opisu inwestycji przewidzianych do dofinansowania w oparciu o dostępny kosztorys prac,
- b) po zakończeniu realizacji poszczególnych zadań przewidzianych w Planie,
- c) ocena roczna (na miesiąc przed udzieleniem Wójtowi absolutorium) - kompleksowy raport z oceny wdrażania Planu.

Corocznie, po przedstawieniu kompleksowego raportu z oceny wdrażania Planu, będzie proponowane wprowadzenie nowych zadań, wynikających z rodzących się potrzeb i możliwości. Propozycje nowych zadań będą mogły być zgłaszane przez Zespół Zarządzający i Koordynujący Plan, Radę Sołecką, Wójta, bądź radnych.

Zmiany będą dokonywane w tym samym trybie, co zatwierdzenie pierwotnej wersji Planu Odnowy Miejscowości.

### ***8.3. PUBLIC RELATIONS PLANU ODNOWY MIEJSCOWOŚCI***

Komunikacja społeczna będzie miała na celu informowanie opinii publicznej poprzez przekazywanie powszechnej wiedzy o działaniach Unii Europejskiej, o wdrażaniu i wykorzystaniu środków wspólnotowych, o korzyściach płynących z członkostwa, o budowaniu pozytywnego wizerunku podmiotów zaangażowanych w proces wdrażania pomocy – w zakresie związanym z realizacją Planu Odnowy Miejscowości Załącze.

Komunikacja społeczna będzie polegać na :

- zapewnieniu powszechnego dostępu do informacji o możliwościach ubiegania się o wsparcie ze środków funduszy strukturalnych na realizację projektów, służących rozwojowi regionalnemu dla wszystkich grup docelowych z terenu Gminy,
- zapewnieniu informowania opinii publicznej o zakresie i wymiarze pomocy wspólnotowej dla poszczególnych projektów i rezultatach działań na poziomie Gminy i sołectwa,
- inicjowaniu dodatkowych działań promocyjnych o zasięgu lokalnym,
- zapewnieniu współpracy z instytucjami zaangażowanymi w monitorowanie i realizowanie Planu w zakresie działań informacyjnych i promocyjnych poprzez wymianę informacji i wspólne przedsięwzięcia,
- wykorzystaniu nowoczesnych źródeł przekazu i nowoczesnych technologii, m.in. takich jak np. Internet w celu promocji Planu oraz usprawnienia komunikacji pomiędzy podmiotami uczestniczącymi w realizacji Planu.