

**Uchwała Nr XXIV/173/09
Rady Gminy w Starej Dąbrowie
z dnia 31 marca 2009 r.**

zmieniająca uchwałę w sprawie przyjęcia Planów Odnowy Miejscowości na lata 2007-2013.

Na podstawie art.18 ust. 2 pkt. 6 ustawy z dnia 8 marca 1990 r. o samorządzie gminnym (Dz. U. z 2001r. Nr 142 poz. 1591; z 2002 Nr 23 poz.220, Nr 62 poz. 558, Nr 113 poz. 984, Nr 153 poz. 1271, Nr 214 poz. 1806; z 2003 r. Nr 80 poz. 717, Nr 162 poz. 1568; z 2004 r. Nr 102 poz. 1055, Nr 116 poz. 1203; z 2005 r. Nr 172 poz. 1441, Nr 175 poz.1457; z 2006 r. Nr 17 poz. 128, Nr 181 poz. 1331; z 2007 r. Nr 48 poz. 327, Nr 138 poz. 974, Nr 173 poz. 1218, Nr 180 poz. 1111, z 2009 r. Nr 223 poz.1458) uchwała się, co następuje:

§1. W załączniku do uchwały Nr X/56/07 Rady Gminy w Starej Dąbrowie z dnia 02 października 2007 r. zmienionej uchwałą Rady Gminy Stara Dąbrowa Nr XII/69/07 z dnia 28 listopada 2007 r. w sprawie przyjęcia Planów Odnowy Miejscowości na lata 2007-2013 wprowadza się następującą zmianę:

- w załączniku nr 2 stanowiącym „Plan Odnowy Miejscowości Łęczyca” zmienia się treść punktu 5 – Opis planowanych przedsięwzięć, który to otrzymuje brzmienie określone w załączniku nr 1 do niniejszej uchwały.

§2. Wykonanie uchwały powierza się Wójtowi Gminy.

§3. Uchwała wchodzi w życie z dniem podjęcia.

PRZEWODNICĄCY RADY

Tomasz Cgonowski

5. OPIS PLANOWANYCH PRZEDSIĘWZIĘĆ

W rozdziale przedstawiony został wykaz przedsięwzięć inwestycyjnych zaplanowanych do realizacji w latach 2007-2013. Jest to lista otwarta, która w trakcie okresu programowania może być modyfikowana i uzupełniana.

Do realizacji w Programie Rozwoju Obszarów Wiejskich kwalifikować się będą zadania, dla których wartość dofinansowania nie będzie niższa niż 25 000 złotych. Możliwym jednak będzie łączenie inwestycji w ramach jednego projektu przedkładanego do w/w programu.

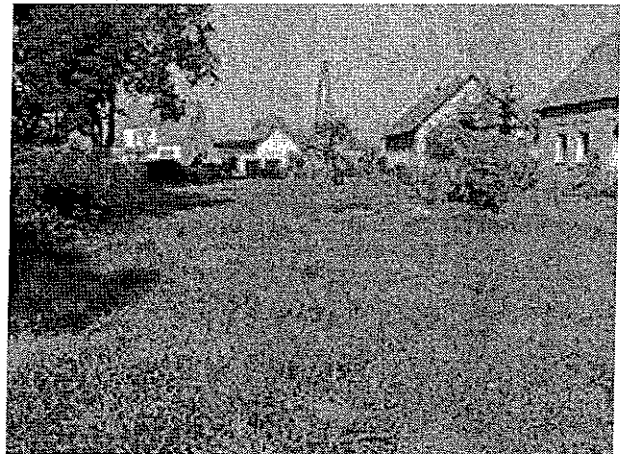
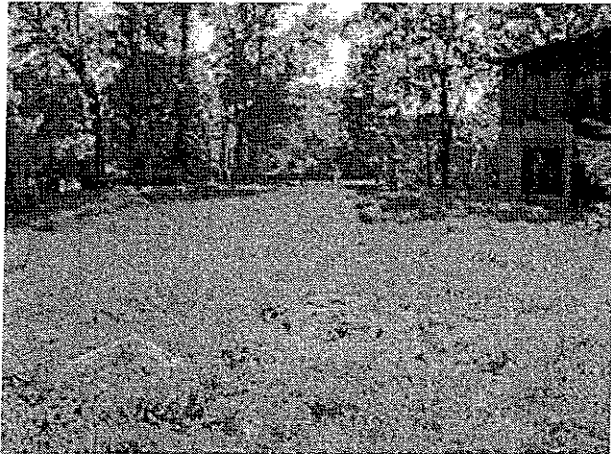
Szczegółowy opis poszczególnych inwestycji oraz kosztorysy prac będą przygotowywane bezpośrednio przed przystąpieniem do ich realizacji i zostaną dodane w formie załączników do Planu Odnowy Miejscowości Łęczyca, w trybie uchwalenia POM.

Tabela 12 Zestawienie planowanych zadań, kosztów i czasu realizacji

L.p.	Tytuł zadania	Forma prawna, własność	Szacunkowy koszt	Harmonogram realizacji
1.	Budowa placu zabaw wraz z zakupem wyposażenia na działce nr 133 w miejscowości Łęczyca	Gmina Stara Dąbrowa	22.000,00 zł	III-IV. 2008 r.
2.	Przebudowa i zakup wyposażenia świetlicy wiejskiej w miejscowości Łęczyca	Gmina Stara Dąbrowa	400.000,00 zł	IX-XIII. 2009 r.
3.	Rewitalizacja kościoła pw. Ofiarowania NMP w miejscowości Łęczyca	Parafia pw. Ofiarowania NMP w Parlinie	300.000,00 zł	VI-XII. 2010 r.
4.	Budowa chodnika na długości ok. 100 mb z kostki betonowej typu "polbruk", wraz z montażem oświetlenia, Łęczyca 32.	Gmina Stara Dąbrowa	30.000,00 zł	VI-XII 2010 r.
5.	Budowa chodnika na długości ok. 150 mb z kostki betonowej typu "polbruk", wraz z montażem oświetlenia, Łęczyca 17 – dojazd do kościoła	Starostwo Powiatowe w Stargardzie Szczecińskim	32.000,00 zł	VI-XII. 2010 r.
6.	Budowa chodnika na długości ok. 250 mb z kostki betonowej typu "polbruk", wraz z montażem oświetlenia, droga Łęczyca – Stargard Szczeciński	Starostwo Powiatowe w Stargardzie Szczecińskim	51.500,00 zł	VI-XII. 2011 r.

7	Remont drogi brukowej (wraz z budową chodnika i montażem oświetlenia), zaliczonej do kategorii dróg gminnych o długości 1.000 mb, droga Łęczyca – Łęczówka	Gmina Stara Dąbrowa	800.000,00 zł	I-XII. 2012 r.
---	--	---------------------	---------------	----------------

1. Budowa placu zabaw wraz z zakupem wyposażenia na działce nr 133 w miejscowości Łęczyca.



Działka nr 133 w miejscowości Łęczyca – stan istniejący

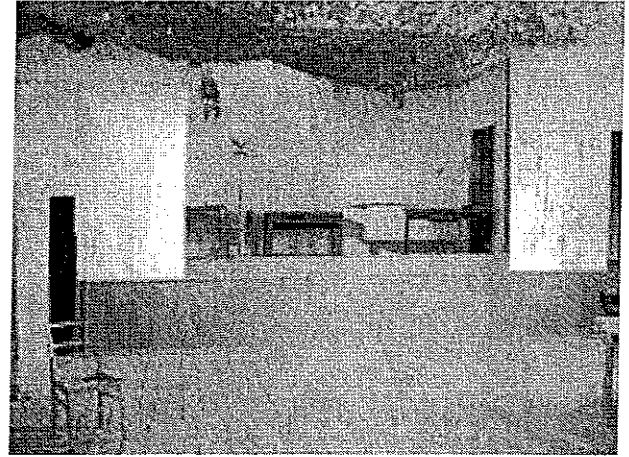
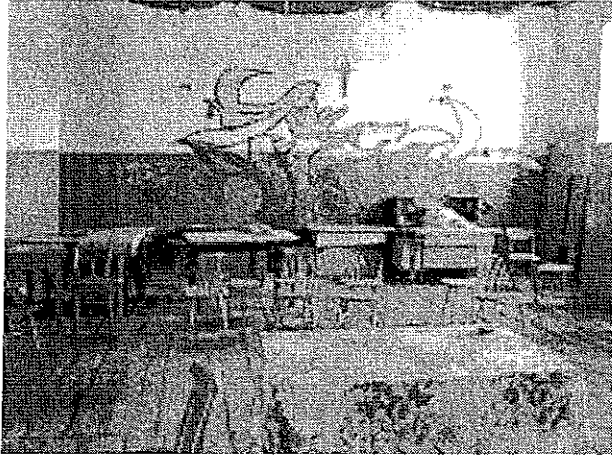
Realizacja zadania przewiduje budowę i wyposażenie placu zabaw w Łęczycy.

Zagospodarowanie terenu zabaw urządzeniami (huśtawki, bujaki, przeplotnie, „warownię”) dostosowanymi do wieku i możliwości rozwojowych dziecka w naturalny sposób stwarza dobre warunki dorosłym do sprawowania opieki nad bawiącym się dzieckiem.

Konsekwencją wdrożenia projektu będzie zapewnienie bezpieczeństwa dzieci podczas gier i zabaw.

2. Przebudowa i zakup wyposażenia świetlicy wiejskiej w miejscowości Łęczyca.



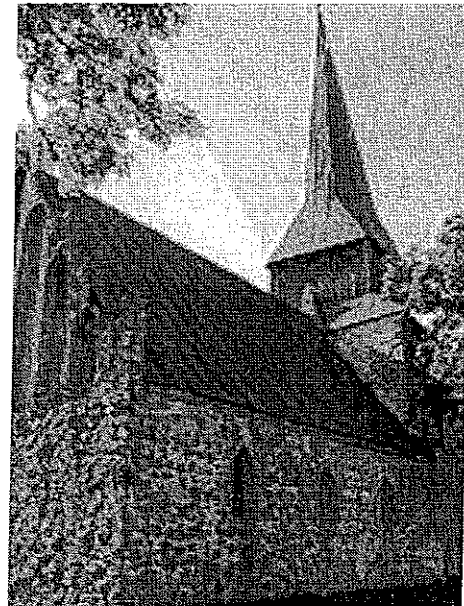
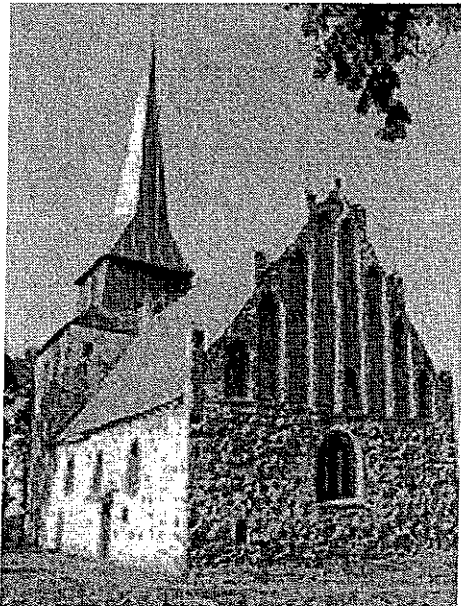


Świetlica wiejska w miejscowości Łęczyca – aktualny stan techniczny

Inwestycja ma na celu przebudowę oraz wyposażenie świetlicy wiejskiej w miejscowości Łęczyca. Zadanie obejmuje m.in. remont elewacji, wnętrza, dachu, stolarki okiennej i drzwiowej, zakup podstawowego wyposażenia oraz budowę parkingu poprzez utwardzenie terenu przed obiektem świetlicy.

Realizacja projektu przyczyni się do znaczącej poprawy warunków funkcjonowania świetlicy wiejskiej i w konsekwencji do rozszerzenia jej oferty programowej. Inwestycja ma na celu zaspokojenie rosnących potrzeb kulturalnych społeczności sołectwa, poprzez remont i doposażenie istniejącej infrastruktury publicznej.

3. Rewitalizacja kościoła pw. Ofiarowania NMP w miejscowości Łęczyca.



Kościół pw. Ofiarowania NMP w miejscowości Łęczyca – stan istniejący

Realizacja inwestycji przewiduje poprawę stanu obiektu, stanowiącego jedno z centralnych miejsc wsi tj. kościoła parafialnego pw. Ofiarowania NMP w Łęczycy.

Zły stan techniczny obiektu wpływa utrudnia regularne prowadzenie w tym obiekcie działalności kulturalno-społecznej i religijnej. Kościół wpisany do rejestru zabytków pod nr 95, wraz z terenem cmentarza przykościelnego jest objęty strefą ochrony konserwatorskiej.

W ramach zadania przewiduje się m.in. odtworzenie i rewitalizację istniejących elementów elewacji oraz drewnianej wieży kościoła.

Konsekwencją wdrożenia projektu będzie poprawa estetyki i atrakcyjności turystycznej kościoła.

4. Budowa chodnika na długości ok. 100 mb z kostki betonowej typu „polbruk”, wraz z montażem oświetlenia, Łęczyca 32.



Infrastruktura drogowa w miejscowości Łęczyca, Łęczyca 32 – stan istniejący

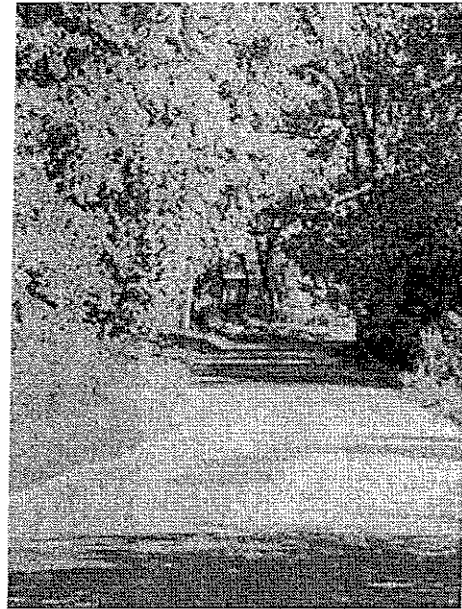
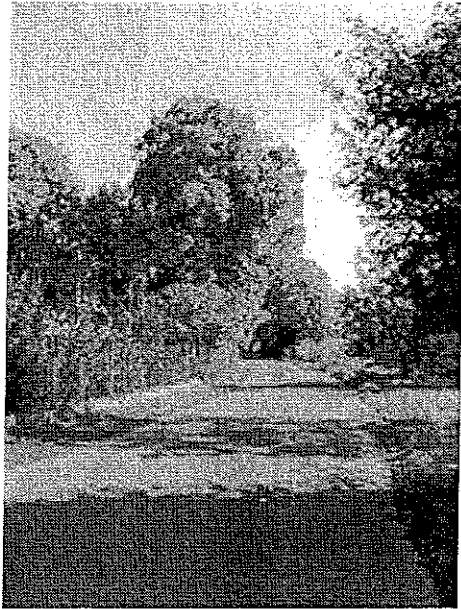
Realizacja inwestycji przewiduje budowę chodnika wraz z montażem oświetlenia ulicznego, na długości 100 mb w miejscowości Łęczyca.

Istniejący układ drogowy nie zapewnia bezpieczeństwa i zaburza harmonię ładu przestrzennego miejscowości.

W ramach zadania przewiduje się m.in. ułożenie chodnika z „polbruk” na długości 100 mb oraz zakup i montaż oświetlenia ulicznego.

Konsekwencją wdrożenia projektu będzie poprawa ruchu kołowego i funkcjonalności ruchu pieszego, a także polepszenie estetyki przestrzeni.

5. Budowa chodnika na długości ok. 150 mb z kostki betonowej typu „polbruk”, wraz z montażem oświetlenia, Łęczyca 17 – dojście do kościoła.



Infrastruktura drogowa w miejscowości Łęczyca, Łęczyca 17 – stan istniejący

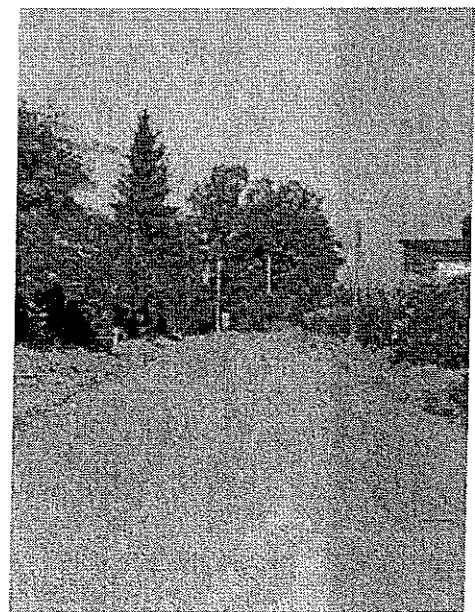
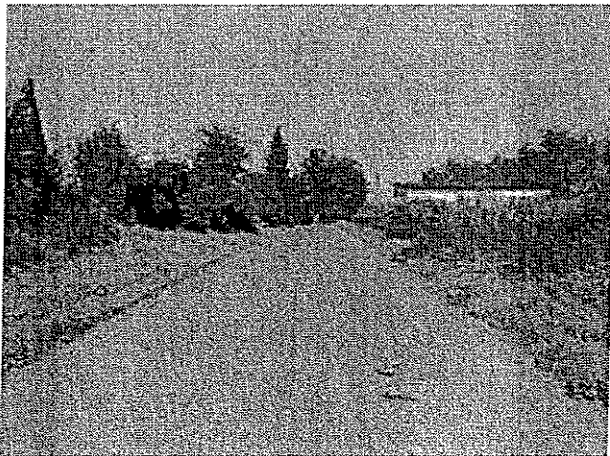
Inwestycja przewiduje budowę chodnika wraz z montażem oświetlenia ulicznego, na długości 150 mb w miejscowości Łęczyca, prowadzącego do kościoła.

Istniejący układ drogowy nie zapewnia bezpieczeństwa i zaburza harmonię ładu przestrzennego miejscowości.

W ramach zadania przewiduje się m.in. ułożenie chodnika z „polbruk” na długości 150 mb oraz zakup i montaż oświetlenia ulicznego.

Konsekwencją wdrożenia projektu będzie poprawa bezpieczeństwa ruchu kołowego i funkcjonalności ruchu pieszego, a także polepszenie estetyki przestrzeni.

6. Budowa chodnika na długości ok. 250 mb z kostki betonowej typu „polbruk”, wraz z montażem oświetlenia, droga Łęczyca – Stargard Szczeciński



plw

Infrastruktura drogowa w miejscowości Łęczyca, droga Łęczyca – Stargard Szczeciński – stan istniejący

Realizacja inwestycji przewiduje budowę chodnika wraz z montażem oświetlenia ulicznego, na długości 250 mb w miejscowości Łęczyca.

Istniejący układ drogowy nie zapewnia bezpieczeństwa i zaburza harmonię ładu przestrzennego miejscowości.

W ramach zadania przewiduje się m.in. ułożenie chodnika z „polbruku” na długości 250 mb oraz zakup i montaż oświetlenia ulicznego.

Konsekwencją wdrożenia projektu będzie poprawa funkcjonowania ruchu kołowego i ruchu pieszego, jak również polepszenie estetyki przestrzeni.

7. Remont drogi brukowej (wraz z budową chodnika i montażem oświetlenia), zaliczonej do kategorii dróg gminnych o długości 1000 mb, droga Łęczyca – Kolonia Łęczówka.



Droga brukowa gminna, Łęczyca - Łęczówka – aktualny stan techniczny

Realizacja inwestycji przewiduje gruntowną poprawę stanu technicznego drogi gminnej oraz budowę chodnika wraz z montażem oświetlenia, łączącego centrum wsi z zabudowaniami mieszkalnymi Kolonii Łęczówka.

Istniejący układ drogowy nie zapewnia bezpieczeństwa i zaburza harmonię ładu przestrzennego miejscowości.

W ramach zadania przewiduje się m.in. wyrównanie istniejącej nawierzchni masą asfaltową oraz ułożenie chodnika z „polbruku” i montażu oświetlenia ulicznego na długości 1000 mb.

Konsekwencją wdrożenia projektu będzie poprawa ruchu kołowego i funkcjonalności ruchu pieszego, a także polepszenie estetyki przestrzeni.