

**Uchwała Nr XXIV/174/09
Rady Gminy w Starej Dąbrowie
z dnia 31 marca 2009 r.**

zmieniająca uchwałę w sprawie przyjęcia Planów Odnowy Miejscowości na lata 2008-2013.

Na podstawie art.18 ust. 2 pkt. 6 ustawy z dnia 8 marca 1990r. o samorządzie gminnym (Dz. U. z 2001r. Nr 142 poz. 1591; z 2002 Nr 23 poz 220, Nr 62 poz. 558, Nr 113 poz. 984, Nr 153 poz. 1271, Nr 214 poz. 1806; z 2003 r. Nr 80 poz. 717, Nr 162 poz 1568; z 2004 r. Nr 102 poz. 1055, Nr 116 poz. 1203; z 2005 r. Nr 172 poz. 1441, Nr 175 poz 1457; z 2006 r. Nr 17 poz. 128, Nr 181 poz. 1331; z 2007 r. Nr 48 poz. 327, Nr 138 poz. 974, Nr 173 poz. 1218, Nr 180 poz. 1111, z 2009 r. Nr 223 poz.1458) uchwała się, co następuje:

§1. W załącznikach do uchwały Nr XV/102/08 Rady Gminy w Starej Dąbrowie z dnia 28 marca 2008 r. w sprawie przyjęcia Planów Odnowy Miejscowości na lata 2008-2013 wprowadza się następującą zmianę:

- 1) w załączniku nr 7 stanowiącym „Plan Odnowy Miejscowości Chlebowo” zmienia się treść punktu 5 – Opis planowanych przedsięwzięć, który to otrzymuje brzmienie określone w załączniku do niniejszej uchwały.

§2. Wykonanie uchwały powierza się Wójtowi Gminy.

§3. Uchwała wchodzi w życie z dniem podjęcia.

PRZEWODNICZĄCY RADY


Tomasz Ogórnowski

5. OPIS PLANOWANYCH PRZEDSIĘWZIĘĆ

W rozdziale przedstawiony został wykaz przedsięwzięć inwestycyjnych zaplanowanych do realizacji w latach 2008-2013. Jest to lista otwarta, która w trakcie okresu programowania może być modyfikowana i uzupełniana.

Do realizacji w Programie Rozwoju Obszarów Wiejskich kwalifikować się będą zadania, dla których wartość dofinansowania nie będzie niższa niż 25 000 złotych. Możliwym jednak będzie łączenie inwestycji w ramach jednego projektu przedkładanego do w/w programu.

Szczegółowy opis poszczególnych inwestycji oraz kosztorysy prac będą przygotowywane bezpośrednio przed przystąpieniem do ich realizacji i zostaną dodane w formie załączników do Planu Odnowy Miejscowości Chlebowo, w trybie uchwalenia POM.

Tabela 10 Zestawienie planowanych zadań, kosztów i czasu realizacji

| L.p. | Tytuł zadania | Forma prawna, własność | Szacunkowy koszt | Harmonogram realizacji |
|------|--|-------------------------------|------------------|------------------------|
| 1. | Budowa chodnika o długości 400 m z kostki betonowej typu „polbruk” w miejscowości Chlebowo | Agencja Nieruchomości Rolnych | 52.000,00 zł | V-VIII. 2011 r. |
| 2. | Remont świetlicy wiejskiej w miejscowości Chlebowo | Gmina Stara Dąbrowa | 100.000,00 zł | IX-XII. 2009 r. |
| 3. | Modernizacja boiska gminnego w miejscowości Chlebowo | Gmina Stara Dąbrowa | 90.000,00 zł | IV-VII. 2010 r. |
| 4. | Przebudowa placu zabaw przy boisku w miejscowości Chlebowo | Gmina Stara Dąbrowa | 22.000,00 zł | VII-VIII. 2011 r. |
| 5. | Budowa parkingu przy boisku w miejscowości Chlebowo | Gmina Stara Dąbrowa | 50.100,00 zł | IV-VI. 2011 r. |
| 6. | Zagospodarowanie i rewitalizacja parku naturalistycznego w miejscowości Chlebowo | Agencja Nieruchomości Rolnych | 73.000,00 zł | IV-X. 2012 r. |

Opis planowanych przedsięwzięć wraz z dokumentacją fotograficzną dla Chlebowa w ramach POM na lata 2008-2013 wygląda następująco:

1. Budowa chodnika o długości 400 m z kostki betonowej typu „polbruk” w miejscowości Chlebowo.



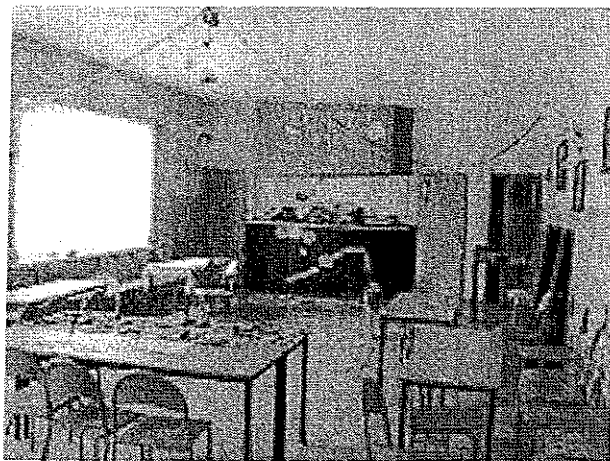
Miejsce lokalizacji chodnika – aktualny stan techniczny.

Realizacja inwestycji przewiduje budowę chodnika z kostki betonowej typu „polbruk” na odcinku 400 mb. Istniejący stan techniczny pobocza drogi nie zapewnia wystarczającego bezpieczeństwa mieszkańcom Chlebowa. Konsekwencją wdrożenia projektu będzie poprawa ruchu kołowego i funkcjonalności ruchu pieszego, a także poprawa estetyki przestrzeni, jak również zwiększenie bezpieczeństwa mieszkańców Chlebowa.

2. Remont świetlicy wiejskiej w miejscowości Chlebowo



Stan istniejący świetlicy wiejskiej – widok z zewnątrz, aktualny stan techniczny.



Stan istniejący świetlicy wiejskiej – widok od wewnątrz, aktualny stan techniczny.

Realizacja zadania przewiduje remont świetlicy wiejskiej. W ramach projektu planuje się remont dachu, podłączenie świetlicy do centralnego ogrzewania, wymianę stolarki okiennej i drzwiowej. Realizacja inwestycji doprowadzi do podniesienia standardów i warunków funkcjonowania świetlicy. Inwestycja ma na celu zaspokojenie społecznych i kulturalnych potrzeb lokalnej młodzieży oraz zwiększenie potencjału świetlicy wiejskiej, jako lokalnego ośrodka rozwoju kultury i edukacji w miejscowości Chlebowo.

3. Modernizacja boiska gminnego w miejscowości Chlebowo.



Teren pod budowę boiska gminnego – aktualny stan techniczny.

Projekt zakłada rozbudowę gminnego boiska wraz z „małą” infrastrukturą.

W ramach inwestycji przewiduje się ustawienie ławeczek oraz instalację oświetlenia na terenie boiska. Inwestycja przewiduje zbudowanie lokalnej infrastruktury sportowo – rekreacyjnej i w konsekwencji podniesienie aktywności sportowej mieszkańców oraz umożliwienie organizacji imprez kulturalno – sportowych o zasięgu lokalnym i ponadlokalnym.

4. Przebudowa placu zabaw przy boisku w miejscowości Chlebowo.

gł

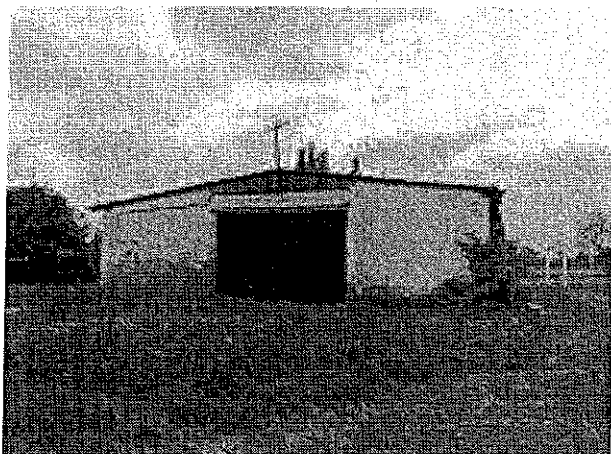


Teren placu zabaw przy boisku – aktualny stan techniczny.

Inwestycja zakłada przebudowę istniejącego placu zabaw. Realizacja projektu przewiduje wymianę zdewaluowanych urządzeń na nowe (huśtawki, bujaki, przepłotnie, „zamek”), które będą dostosowane do wieku dzieci i będą bezpieczne w użyciu.

Konsekwencją wdrożenia projektu będzie poprawa bezpieczeństwa dzieci podczas gier i zabaw, jak również poprawa wizerunku i estetyki przestrzeni miejscowości Chlebowo.

5. Budowa parkingu przy boisku w miejscowości Chlebowo.



Teren pod budowę parkingu przy boisku – aktualny stan techniczny.

Projekt zakłada się budowę parkingu przy boisku w miejscowości Chlebowo.

Inwestycja ma za zadanie polepszyć stan infrastruktury publicznej i zwiększyć atrakcyjność boiska jako obiektu publicznego, jak również poprawić ogólną estetykę przestrzeni w miejscowości Chlebowo.

6. Zagospodarowanie parku naturalistycznego w miejscowości Chlebowo.



Wejście do parku naturalistycznego – aktualny stan techniczny.

Realizacja inwestycji przewiduje renowację i zagospodarowanie parku naturalistycznego.

Istniejący stan parku nie wykorzystuje wystarczająco jego walorów estetycznych i turystycznych.

W ramach zadania przewiduje się m.in. postawienie ławeczek, ułożenie chodnika i instalację oświetlenia, ewentualne oczyszczenie stawu i postawienie małego mola.

Konsekwencją wdrożenia projektu będzie poprawa walorów estetycznych parku i polepszenie pejzażu kulturowego wsi. Renowacja parku przyczyni się do zwiększenia atrakcyjności turystycznej wsi, jak również umożliwi aktywne spędzanie czasu mieszkańcom i wpłynie na poprawę ich stanu zdrowia.

pl