

Uchwała Nr XXVI / 188 /2009
Rady Gminy w Starej Dąbrowie
z dnia 25 czerwca 2009 r

w sprawie przyjęcia Planów Odnowy Miejscowości Chlebowo w latach 2008 – 2014

Na podstawie art. 18 ust. 2 pkt 6 ustawy z dnia 8 marca 1990 r. o samorządzie gminnym (Dz. U. z 2001 r. Nr 142 poz. 1591; z 2002 r. Nr 23, poz. 220, Nr 62, poz. 558, Nr 113, poz. 984, Nr 153, poz. 1271, Nr 214, poz. 1806; z 2003 r. Nr 80, poz. 717, Nr 162, poz. 1568; z 2004 r. Nr 102, poz. 1055, Nr 116, poz. 1203, Nr 167, poz. 1759, Nr 214, poz. 1806; z 2005 r. Nr 172, poz. 1441, Nr 175, poz. 1457; z 2006 r. Nr 17, poz. 128, Nr 181, poz. 1337, z 2007 r. Nr 48, poz. 327, Nr 138, poz. 974, Nr 173, poz. 1218, z 2008 r. Nr 180, poz. 1111, Nr 223, poz. 1458, z 2009 r. Nr 52, poz. 420) uchwała się co następuje:

§ 1. Przyjmuje się Plan Odnowy Miejscowości Chlebowo na lata 2008 – 2014 stanowiący załącznik do niniejszej uchwały.

§ 2. Wykonanie uchwały powierza się Wójtowi Gminy.

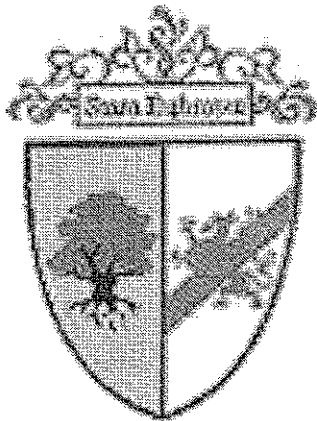
§ 3 Uchwała wchodzi w życie z dniem podjęcia.

PRZEWODNICZĄCY RADY

Tomasz Ogenowski

Załącznik do Uchwały
Nr XXVI / 188 / 2009
Rady Gminy w Starej Dąbrowie
z dnia 25 czerwca 2009

PLAN ODNOWY MIEJSCOWOŚCI CHLEBOWO



PRZEWODNICZĄCY RADY
Tomasz Ogórnowski

Chlebowo, grudzień 2007 r.

Niniejszy Plan Odnowy Miejscowości Chlebowo został przygotowany przez Zespół Autorski firmy konsultingowej Prozped Consulting w składzie:

1. Łukasz Krasowski
2. Piotr Rozpędek
3. Kamil Rozpędek
4. Natalia Karpowicz

oraz

pracownika Urzędu Gminy Stara Dąbrowa – **Piotra Dłużewskiego** i Sołtysa miejscowości Chlebowo – **Zuzannę Michalską**

Plan Odnowy Miejscowości Chlebowo został sporządzony metodą ekspercko-partnerską, w ścisłym partnerskim współdziałaniu z Gminą Stara Dąbrowa.

Prozped Consulting Piotr Rozpędek

pl Kilińskiego 3, pokój 206

71-414 Szczecin

Tel./fax. +48 91 45 01 201 w.370

Tel. kom +602 505 839

e-mail: poczta@prozped.eu

www.prozped.eu

SPIS TREŚCI

1. WPROWADZENIE	4
2. AKTUALNA SYTUACJA SPOŁECZNO-GOSPODARCZA NA OBSZARZE MIEJSCOWOŚCI	5
2.1. PODSTAWOWE INFORMACJE NA TEMAT SOŁECTWA	5
2.2. HISTORIA I DZIEDZICTWO KULTUROWE	6
2.3. INWENTARYZACJA ZASOBÓW SŁUŻĄCYCH UJĘCIU STANU RZECZYWISTEGO	7
3. ANALIZA SWOT DLA MIEJSCOWOŚCI	19
4. PLANOWANE KIERUNKI ROZWOJU	22
5. OPIS PLANOWANYCH PRZEDSIĘWZIĘĆ	24
6. REALIZACJA ZADAŃ WYTYPOWANYCH DO WSPÓŁFINANSOWANIA Z DZIAŁANIA OSI 3 „ODNOWA I ROZWÓJ WSI”	29
7. SYSTEM WDRAŻANIA PLANU ODNOWY MIEJSCOWOŚCI CHLEBOWO	31
8. SYSTEM MONITOROWANIA I OCENY PLANU ODNOWY MIEJSCOWOŚCI, PUBLIC RELATIONS PLANU	32
8.1. SYSTEM MONITOROWANIA PLANU ODNOWY MIEJSCOWOŚCI CHLEBOWO	32
8.2. OCENA PLANU ODNOWY MIEJSCOWOŚCI	33
8.3. PUBLIC RELATIONS PLANU ODNOWY MIEJSCOWOŚCI	34

1. WPROWADZENIE

Plan Odnowy Miejscowości Chlebowo jest dokumentem określającym strategię działań wsi w sferze społeczno-gospodarczej na lata 2008-2014.

Bezpośrednim powodem stworzenia Planu Odnowy Miejscowości Chlebowo jest chęć efektywnego pozyskiwania funduszy strukturalnych na rzecz wsi w nowym okresie programowania pomocy w Unii Europejskiej (w szczególności w ramach Programu Rozwoju Obszarów Wiejskich na lata 2007-2013).

Dodatkowym powodem powstania Planu Odnowy Miejscowości Chlebowo jest fakt, iż już od dawna mieszkańcy wsi oraz władze lokalne widziały potrzebę perspektywicznego wyznaczenia kluczowych kierunków rozwoju miejscowości. Opracowanie dokumentu planistycznego, jakim jest Plan Odnowy Miejscowości to kolejny etap starań mieszkańców o ukierunkowanie rozwoju Chlebowa.

Przedkładany Plan Odnowy Miejscowości jest zgodny z dokumentami strategicznymi rozwoju kraju, regionu oraz Gminy Stara Dąbrowa. Podstawą opracowania Planu jest Program Rozwoju Obszarów Wiejskich na lata 2007-2013, Plan Rozwoju Lokalnego dla Gminy Stara Dąbrowa na lata 2004-2006 przyjęty uchwałą Rady Gminy w Starej Dąbrowie nr XXIII/155/2004 z dnia 30 grudnia 2004 roku oraz Studium uwarunkowań i kierunków zagospodarowania przestrzennego Gminy Stara Dąbrowa przyjęte uchwałą Rady Gminy w Starej Dąbrowie nr VIII (49) 2003 z dnia 26 czerwca 2003 roku.

Niniejsze opracowanie zawiera charakterystykę miejscowości, jej historię, analizę zasobów służącą przedstawieniu stanu rzeczywistego, SWOT - czyli mocne i słabe strony wsi, planowane kierunki rozwoju, a także zakładane przedsięwzięcia wraz z szacunkowymi kosztami i harmonogramem planowanych działań. Projekty zawarte w niniejszym Planie nie mają charakteru komercyjnego. W Planie został także przedstawiony szczegółowy system wdrażania, system monitorowania i oceny realizacji Planu, a także system komunikacji społecznej.

Plan Odnowy Miejscowości Chlebowo jest planem otwartym, który w zależności od potrzeb i uwarunkowań finansowych będzie mógł być aktualizowany. Takie sformułowanie pozwala na pewną swobodę, jeśli chodzi o możliwość dopisywania nowych działań, a także zmienianie kolejności ich realizacji w latach 2008-2014 w zależności od uruchomienia i dostępu do funduszy UE.

Plan Odnowy Miejscowości Chlebowo poprzez realizację wskazanych w nim przedsięwzięć przyczyni się do podniesienia standardu życia jego mieszkańców oraz zwiększenia atrakcyjności całej miejscowości.

2. AKTUALNA SYTUACJA SPOŁECZNO-GOSPODARCZA NA OBSZARZE MIEJSCOWOŚCI

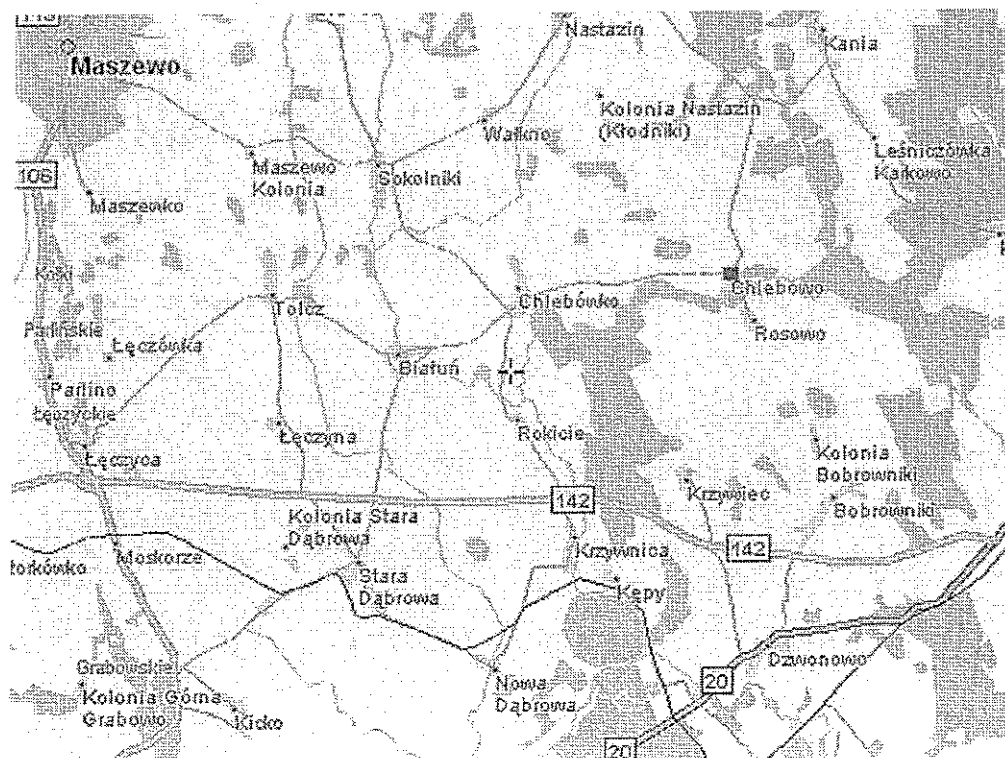
2.1. PODSTAWOWE INFORMACJE NA TEMAT SOŁECTWA

Chlebowo położone jest w Województwie Zachodniopomorskim, w Powiecie Stargardzkim, w Gminie Stara Dąbrowa w ścisłym sąsiedztwie gmin: Maszewo i Chociwiel. Sołectwo usytuowane jest w odległości około 45 km od Szczecina, 11 km od Maszewa, 7,5 km od Chociwla. Po stronie południowo-wschodniej wieś sąsiaduje bezpośrednio z Rosowem (odległość niespełna 1 km), od którego oddziela ją jedynie nurt Krapieli. Od zachodu sąsiednią miejscowością jest Chlebówko (odległość 3 km), a od wschodu Karkowo (4 km).

Wieś położona jest w północno – wschodniej części gminy, na terenie lekko pofałdowanym (wysokość 78-82 m n.p.m.). Po wschodniej i południowo-zachodniej stronie miejscowości znajduje się niewielki kompleks łągów, zaś sama wieś znajduje się w obszarze specjalnej ochrony ptaków w ramach programu NATURA 2000 pn. „Ostoja Ińska” PLB 320008.

Chlebowo jest połączone drogami lokalnymi z najbliższymi miejscowościami tj. Chlebówkiem i Rosowem. Bezpośrednio po północnej stronie strefy zabudowy sołectwa przebiega linia kolejowa łącząca Stargard Szczeciński z Dobrą Nowogardzką.

Miejscowość Chlebowo zamieszkiwana jest przez 265 osób*, głównie zajmujących się na co dzień uprawą roli oraz usługami.



* stan na 31.12.2005 roku, dane Gminy Stara Dąbrowa

2.2. HISTORIA I DZIEDZICTWO KULTUROWE

Chlebowo jest wsią o metryce średniowiecznej. W 1266 r. osada („Zassenborgh”) należała do biskupa kamieńskiego Hermana. Dokument z roku 1267 określał Chlebowo jako miasto. W wiekach XIII-XVIII wieś i – istniejący od XVII w. – folwark były własnością rodu von Wedel. Od 1796 r. miejscowy majątek nabył Ernest August von Borck. W XIX w. kilkakrotnie dochodziło do zmian właścicieli folwarku chlebowskiego (m.in. rodziny von Wolden, Hacken, von Fabrice); w końcu tegoż stulecia majątek przejęła rodzina von Enckevort, która gospodarowała tu aż do czasów II wojny światowej. W 1859 r. we wsi mieszkały 284 osoby, a w 1925 r. 313 osoby. Majątek białuński pod koniec XIX w. liczył 1116 ha, a w latach 20-tych XX w. 703 ha; gospodarstwo to w wieku XIX specjalizowało się w hodowli owiec, a później bydła i trzody chlewnej. W zespole tym działały: gorzelnia, krochmalnia, młeczarnia, młyn wodny i mała elektrownia. Układ przestrzenny wsi w przeszłości i współcześnie ma charakter widlicowy.

Elementy funkcjonalne:

a. Nekropolie

- Cmentarz poewangelicki z I poł. XVIII w. – nieczynny, teren cmentarza jest silnie zakrzewiony i zaniedbany, nie ogrodzony, nagrobki usunięte;
- Cmentarz rodowy – teren nie ogrodzony i zaniedbany; nagrobki (w tym pamiątkowy obelisk) zdewastowane

b. Obiekty folwarczne

- Zespół folwarczny znajdujący się w południowo – wschodniej części wsi, jego powstanie datuje się na koniec XVII w., rozbudowywany przez cały XVIII w., aż do połowy XIX w. Na początku obiekty budowano z kamienia, w późniejszych okresach – w XIX w. i pocz. XX w. – używano do budowy cegły ceramicznej; rozplanowanie zespołu, mimo wprowadzenia nowych obiektów, wykazuje nadal cechy układu z końca XIX w.
- Kolonia mieszkalna dla pracowników rolnych składa się głównie ze zdewastowanych dwojaków, czworaków pochodzących z przełomu XIX i XX w., i z dwukondygnacyjnych z lat 70 - tych XX w. bloków wybudowanych w czasie od końca XIX w. XX w.

c. **Założenia dworsko-parkowe** – pochodzący z XVIII w. pałac – całkowicie zdewastowany i zburzony po 1945 r., założenie parkowe zostało ukształtowane w okresie XVIII – pocz. XX w. jako park krajobrazowy.

d. Przemysł i technika

- Młyn wodny z lat 60-tych XIX w. na południowo-zachodnim krańcu osady;
- Kuźnia z XV w. – w obrębie folwarku;
- Gorzelnia.

e. Obiekty użyteczności publicznej

- Sklep – pawilon o płaskim zadaszaniu wybudowany w latach 70 – tych XX w

W miejscowości Chlebowo, jako element zieleni komponowanej, znajdują się park podworski o powierzchni 0,5 ha. Jest to park naturalistyczny, założony w końcu XVIII – pocz. XIX w., obecnie mocno zaniedbany; drzewostan liściasty (okazałe jesiony, dęby, klony, lipy, buki, olsze); pierwotne ciągi spacerowe obecnie są zatarte; w części wschodniej parku znajduje się niewielki, zarośnięty staw.

Kompleksowe zestawienie wartości kulturowych Chlebowa prezentuje poniższa tabela.

Tabela 1 Obiekty o wartościach kulturowych

Obiekt (funkcja pierwotna)	Adres	Materiał	Datowanie	Ochrona konserwatorska	Dokumentacja
Stajnia	Folwark	Murowana	Początek XX w.	Ewidencja	+
Stajnia	Folwark	Murowana	I poł. XIX- koniec XIX w.	Ewidencja	+
Obora	Folwark	Murowana	Koniec XIX w.	Ewidencja	+
Kuznia	Folwark	Murowana	4 ćwierć XIX w.	Ewidencja	+

Źródło: *Studium uwarunkowań i kierunków zagospodarowania przestrzennego Gminy Stara Dąbrowa*

2.3. INWENTARYZACJA ZASOBÓW SŁUŻĄCYCH UJĘCIU STANU RZECZYWISTEGO

2.3.1. Środowisko przyrodnicze i zasoby naturalne

Chlebowo, podobnie jak cała Gmina położone jest w prowincji Niżu Środkowo-europejskiego, podprowincji Pobrzeża Południowobałtyckiego i Pojezierza Południowobałtyckiego, w makroregionie Pojezierza Zachodniopomorskiego. Ich tereny leżą w obszarze dwóch mezoregionów: Pojezierza Ińskiego oraz Równiny Nowogardzkiej. Charakterystycznymi elementami kształtującymi lokalny krajobraz są tzw. Pomorskie moreny czołowe, położone w kierunku z południowego na północno-wschodni, obserwowane pod postacią licznych wzgórz, pokrytych często kompleksami leśnymi oraz rynnowe jeziora, również pochodzenia polodowcowego.

Główną osią hydrograficzną obszaru gminy i Chlebowa jest rzeka Krąpiel, dopływ Iny – biegnący przez większą jej część. Chlebowo znajduje się w obszarze specjalnej ochrony ptaków w ramach programu NATURA 2000 pn. „Ostoja Ińska” PLB 320008.



Źródło: http://natura2000.mos.gov.pl/natura2000/mapy/PLB320008_4.jpg

Mapa: obszar Natura 2000

Geologia i geomorfologia

Podłoże gminy i miejscowości Chlebowo stanowi część rozległego basenu sedymentacji Niecki Szczecińskiej, w którym osadzone są utwory wielu epok geologicznych.

W głębokim podłożu Niecki Szczecińskiej zalegają piaskowce, iły, zlepieńce oraz margle i wapienie, które osadzały się w głębokim morzu jurajskim. Z nastaniem okresu trzeciorzędowego na obszarze Pomorza Zachodniego istniała głęboka zatoka morska, która była terenem osadzania się dużej ilości piasków. W środkowym trzeciorzędzie wystąpiło ostatnie zalanie morskie. Seria osadów z tego okresu wykształcona jest w postaci piasków glaukonitowych i rozpościera się na całym obszarze Niecki Szczecińskiej. Na piaskach zalega warstwa łąw z konkrecjami zwanymi septariami. Druga połowa trzeciorzędu reprezentowana jest przez formację burowęglową, czyli kompleks piasków z wkładkami łąw i gniazdami węgla brunatnego. Pod koniec trzeciorzędu, w wyniku ochłodzenia się klimatu na terenie Polski, zaczęły napływać masy lodu. W wyniku co najmniej trzykrotnego zlodowacenia powstała, przy współudziale podłoża, dzisiejsza rzeźba Gminy Stara Dąbrowa, jak i pozostałego terenu powiatu stargardzkiego. Największą rolę w jej powstaniu odegrało zlodowacenie ostatnie, zwane bałtyckim.

Obecna rzeźba powierzchni okolic Starej Dąbrowy powstała w wyniku działania lądolodu skandynawskiego. W wyniku jego skomplikowanej działalności powstała gruba powłoka utworów

połodowcowych, której grubość na badanym terenie wynosi od 2 do 100 m. Stanowi ona materiał co najmniej w 75% przywleczony z północy. Składają się nań gliny, piaski, żwiry i ily oraz różnej wielkości głazy. Głazy w postaci różnokolorowych granitów, gnejsów, porfirów, piaskowców i wapieni tworzą typową dla terenów połodowcowych mozaikę skalną.

Rzeźba analizowanego obszaru związana jest ściśle z ostatnim zlodowaceniem bałtyckim, a zwłaszcza z jednym z jego dłuższych postojów na linii tzw. pomorskich moren czołowych, tj. na linii strefy pagórków morenowych. Reprezentuje ona rzeźbę młodolodowcową o niezwykle dużej różnorodności form ukształtowania terenu. Na czoło wysuwa się wysoczyzna moreny dennej (powierzchnia powstała na dnie lodowca), na której występuje cały szereg form wypukłych i wklęsłych, oraz niżej położone równiny zastoiskowe.

Gleby

Obecna pokrywa glebowa w Gminie Stara Dąbrowa, jak i na całym Pomorzu Zachodnim, jest produktem kompleksu czynników (jak charakter podłoża, rzeźba, klimat, stosunki wodne), który powstał na bazie utworów połodowcowych. Kształtowały one przy współdziałaniu procesów glebotwórczych typ gleby, który jest wypadkową wszystkich tych czynników i wyraża stopień zaawansowania rozwoju gleby.

W strukturze jakościowej gleb przeważają gleby średnie – 68% powierzchni użytków rolnych, gleby dobre i bardzo dobre zajmują 20%, a gleby słabe i bardzo słabe 12% według klas bonitacyjnych.

W strukturze użytków rolnych przeważa polowe użytkowanie gruntów (grunty orne i sady stanowią 85,2%), zaś w trwałych użytkach zielonych przeważają łąki trwałe – 56,4%.

Na obszarze gminy występują głównie gleby brunatne, które wykazują różny stopień rozwoju. Najczęściej są to gleby brunatne wylugowane i kwaśne, rzadziej brunatne właściwe; zajmują stosunkowo duży obszar na terenie gminy (około 80%); występują na wysoczyźnie morenowej. Gleby te, jako uprawne grunty orne mają na ogół dobry rozkład składników odżywczych w całym profilu glebowym. Odczyn tych gleb z reguły jest zbliżony do obojętnego. Przy racjonalnej gospodarce wykazują znaczny stopień akumulacji związków próchnicznych. W glebach brunatnych zdegradowanych zaznacza się natomiast zmniejszenie próchnicy i stopniowe zakwaszenie poziomu próchnicowego.

Przydatność rolnicza gleb brunatnych utrzymywanych w dobrej kulturze jest znaczna. Te w gminie Stara Dąbrowa kwalifikują się głównie do czwartego i piątego kompleksu przydatności rolniczej gleb (żytni b. Dobry i żytni dobry) zajmując ponad 5,5 tys. ha.

Na północy gminy, **w rejonie miejscowości Chlebówko i Chlebowo występują najlepsze gleby brunatne drugiego kompleksu** (pszenny dobry) o powierzchni około 280 ha. Obszar zalegania tych gleb objęty jest zakazem przeznaczania ich na inne niż rolnicze cele oraz nie przeznaczają się na cele budowlane.

Zaledwie 20% obszaru gruntów ornych w gminie charakteryzuje się typem gleb bielcowych zaliczonych głównie do kompleksów: szóstego (żytni słaby) i siódmego (żytni b. słaby). Są to gleby piaszczyste wytworzone z piasków gliniastych lekkich i charakteryzują się okresowym do stałego niedoborem wilgoci.

Hydrografia

Główne zasoby użytkowe wód podziemnych występują na poziomie 15-50 m p.p.t. Według danych „BANK HYDRO” na obszarze Gminy Stara Dąbrowa zaewidencjonowanych jest 37 studni głębinowych. W gminie Stara Dąbrowa, w jej zachodniej części na powierzchni około 3,5 km² znajduje się około 1% obszaru wchodzącego w skład Głównego Zbiornika Wód Podziemnych (GZWP) nr 123. Jest to zbiornik międzymorenowy (QM) Stargard – Goleniów o powierzchni 346 km². Wody tego zbiornika zostały zaliczone do klasy I-b. Jego wschodnia granica na obszarze Gminy Stara Dąbrowa przebiega równolegle do drogi krajowej Maszewo – Stargard.

Główne zagrożenia jakości wód podziemnych to chemizacja rolnictwa i leśnictwa, niewłaściwe stosowanie nawozów naturalnych – w tym gnojowicy, brak systemów kanalizacyjnych i sprawnych oczyszczalni, niedostateczny nadzór nad gospodarką wodno-ściekową i gospodarką odpadami oraz zanieczyszczenia atmosfery.

Na uwagę zasługują zagadnienia występowania złóż wód geotermalnych. Stwierdza się, iż w południowej części gminy wyznaczono obszary potencjalnego zalegania wód geotermalnych, które w przyszłości mogą być gospodarczo wykorzystane.

Grunty pod wodami Gminy Stara Dąbrowa wykazują ścisły związek z rzeźbą terenu i budową geologiczną. Są to rzeki, potoki, jeziora, bagna oraz tereny podmokłe zasilane przez wody gruntowe.

Powierzchnia gruntów pod wodami wg danych geodezyjnych wynosi ogółem 286 km², z tego: śródlądowe wody płynące – 152 ha, śródlądowe wody stojące – 65 ha i rowy – 69 ha.

Grunty Gminy Stara Dąbrowa w całości położone są na obszarze zlewni rzeki Iny. Niemal wszystkie ciekły wodne przepływające przez Gminę Stara Dąbrowa mają południkowy kierunek przepływu.

Z ewidencji gruntów wynika, że na obszarze Gminy Stara Dąbrowa znajduje się 8 jezior powyżej 1 ha, z tego: jedno jezioro bez nazwy o powierzchni 3,2 ha, 3 jeziora bez nazwy o powierzchni każde 1 ha, oraz 4 większe jeziora.

Klimat

Położenie geograficzne gminy, w tym Chlebowa ma wpływ na warunki klimatyczne. Podstawowe wartości parametrów meteorologicznych tego obszaru, takie jak średnia ilość opadów, dominujące kierunki i siła wiatrów czy średnie temperatury są reprezentatywne dla całego obszaru Pojezierza Zachodniopomorskiego. Średni okres wegetacyjny, trwa tu około 216 dni, średnia temperatura w roku waha się w przedziale od 7,9 – 8,5°C, wielkość opadów waha się pomiędzy 540 – 580 mm. Istotną cechą lokalnego klimatu jest występowanie mało korzystnych zjawisk atmosferycznych, głównie dla rolnictwa, tj. przymrozków i opóźnień w niektórych latach, rozpoczęcia okresu wegetacyjnego.

2.3.2. Gospodarka

Podstawowym problemem warunkującym rozwój gospodarczy Gminy Stara Dąbrowa, w tym miejscowości Chlebowo jest powstrzymanie spadku liczby miejsc pracy, jaki dokonał się tu w latach

dziewięćdziesiątych. Stan ten spowodował, iż teren gminy uznano za szczególnie zagrożony wysokim bezrobociem strukturalnym, wynikającym przede wszystkim ze zmniejszenia się ilości miejsc pracy w rolnictwie.

Firmy działające w sołectwie Chlebowo to min.;

- Sklepy spożywczo - przemysłowe
- Sklep wielobranżowy

2.3.3 Rolnictwo

Gmina Stara Dąbrowa jest gminą o silnie rozwiniętym **sektorze produkcji artykułów rolniczych i spożywczych**.

W strukturze zasiewów dominują zboża. W pozostałej grupie roślin największą powierzchnię zajmują ziemniaki i rzepak. Pozostałą powierzchnię upraw zajmują rośliny strączkowe, pastewne oraz buraki cukrowe.

Gmina Stara Dąbrowa charakteryzuje się dość wysokim wskaźnikiem uspołecznienia gruntów rolnych.

2.3.4. Turystyka

Walory turystyczne Gminy Stara Dąbrowa są przede wszystkim pochodną dużych wartości jej środowiska przyrodniczo-krajobrazowego (w tym położenie w otulinie obszaru objętego programem **NATURA 2000**). Spory udział w powierzchni gminy jezior oraz niski poziom uprzemysłowienia stwarzają dobre warunki do rozwoju turystyki pobytowej i krajoznawczej (w tym np. sportowego połowu ryb).

Baza noclegowa gminy i miejscowości Chlebowo jest niewielka (zarówno w formie obiektów turystycznych, jak i gospodarstw agroturystycznych).

Spośród form turystyki aktywnej na w/w obszarze szansę rozwoju mają:

- **turystyka piesza i rowerowa**
- **turystyka konna.**

2.3.5. Kultura i sport

Na terenie Gminy Stara Dąbrowa istnieje możliwość uczestnictwa w różnych imprezach kulturalno-sportowych. Poniżej przedstawiono wykaz imprez zaplanowanych do realizacji w 2007 roku, z których większość ma charakter cykliczny.

Tabela 2 Zestawienie imprez

MIESIĄC	IMPREZA
marzec	Powitanie WIOSNY przez dzieci – „Marzanna”
marzec	Konkurs plastyczny „PISANKA”
marzec	Konkurs plastyczny „Logo GCK”
kwiecień	Koncert Szkoły Muzycznej Przyborowskich ze Szczecina
kwiecień	Konkurs plastyczny „WALKA Z RAKIEM - ZDROWY STYL ŻYCIA”
maj	Turniej wiosek Gminy Stara Dąbrowa
maj	Zawody Sportowo-Pożarnicze Młodzieżowych Drużyn Pożarniczych
maj	„Rocznica uchwalenia konstytucji” - msza na stadionie, jarmark rękodzieła, konkurs plastyczny „WIOSNA”
maj	Współorganizacja „Tygodnia walki z rakiem”
czerwiec	Zawody Sportowo-Pożarnicze Młodzieżowych Drużyn Pożarniczych
lipiec	Turniej piłki nożnej o Puchar Przewodniczącego Rady
lipiec	Turniej piłki siatkowej o Puchar Wójta Gminy
sierpień	Dożynki Gminne
listopad	Obchody Święta Dnia Niepodległości
grudzień	Gminny, międzyszkolny konkurs Jasełek na: kartkę Świąteczną, ozdobę Świąteczną i Szopkę

Źródło: Gminny kalendarz imprez sportowo - kulturalnych Gminy Stara Dąbrowa, Gminnego Centrum Kultury

2.3.6. Struktura demograficzna, rynek pracy i bezrobocie

Znaczna część danych statystycznych odnoszących się do struktury demograficznej, rynku pracy i bezrobocia dostępna jest jedynie we wskaźnikach odnoszących się do całej gminy. Niemniej jednak ze względu na fakt, iż Gmina Stara Dąbrowa ma charakter dość jednorodny należy przyjąć, że podane w niniejszym rozdziale wskaźniki odnoszą się proporcjonalnie także do samej miejscowości Chlebowo.

Struktura demograficzna

Gmina Stara Dąbrowa należy do jednostek administracyjnych o średniej liczbie ludności przypadającej na 1 km² – 31,91 osób wg stanu na 31.12.2006 roku. Od 2004 roku liczba ludności utrzymuje się na podobnym poziomie. Maleje wskaźnik feminizacji. Przewaga liczebności mężczyzn nad populacją kobiet utrzymuje się i w 2006 roku na 100 mężczyzn przypadało 98 kobiet.

Tabela 3 Struktura ludności Gminy Stara Dąbrowa (stan na 31 grudnia 2006 roku)

Lata	Ludność ogółem	Mężczyźni	Kobiety	Gęstość zaludnienia na 1 km	Liczba kobiet na 100 mężczyzn
2002	3 580	1 803	1 777	31,96	98,56
2003	3 554	1 802	1 752	31,73	97,23
2004	3 570	1 809	1 761	31,88	97,35
2005	3 575	1 796	1 779	31,92	99,05
2006	3 574	1 806	1 768	31,91	97,90

Zródło: Roczniki statystyczne Urzędu Statystycznego w Stargardzie Szczecińskim

Systematycznie obniża się liczba ludności w wieku przedprodukcyjnym (od 2002 roku o 101 osób) oraz osób w wieku poprodukcyjnym (od 2002 o 17 osób). Wzrosła natomiast liczba mieszkańców w wieku produkcyjnym (o 112 osób). Liczba urodzeń żywych w latach 2002 – 2006 nie ulegała dużym wahaniom i wynosiła średnio 42 niemowląt rocznie.

Tabela 4 Struktura ludności Gminy Stara Dąbrowa (stan na 31 grudnia 2006 roku)

Lata	Liczba ludności	Ludność w wieku		
		przedprodukcyjnym	produkcyjnym	poprodukcyjnym
2002	3 580	999	2 128	453
2003	3 554	971	2 136	447
2004	3 570	935	2 193	442
2005	3 575	909	2 227	439
2006	3 574	898	2 240	436

Zródło: Roczniki statystyczne Urzędu Statystycznego w Stargardzie Szczecińskim

Zmiany podstawowych zjawisk demograficznych w Gminie Stara Dąbrowa są przejawem ukształtowania się nowego modelu rodziny, a także migracji ludności. Zjawisko to jest wyrazem szybkiego przystosowania się ludności do nowych warunków ekonomicznych, za co odpowiedzialne są:

- zmiany strukturalne
- kulturowe (dążenie kobiet do samorealizacji, zmiana pozycji kobiet na rynku pracy, konsumpcjonizm).

Na terenie Gminy Stara Dąbrowa najliczniejszą grupą osób są mężczyźni w przedziale wiekowym 20-24 lat. Proces starzenia jest bardziej zaawansowany wśród kobiet. Grupa kobiet w przedziale wiekowym 70 i więcej lat, jest prawie dwa razy liczniejsza od grupy mężczyzn w tym samym wieku.

Rozwój ludności jest wypadkową zarówno przyrostu naturalnego, jak i salda migracji. Na terenie Gminy Stara Dąbrowa występuje odpływ części osób, zwłaszcza młodych, w celu znalezienia pracy. Najwyższy wskaźnik napływu ludności do gminy zanotowano w roku 2004 i wyniósł on +3, w roku 2006 z gminy wyemigrowały 64 osoby, natomiast osiedliły się na pobyt stały 56 osoby.

Tabela 5 *Ludność, przyrost naturalny, saldo migracji Gminy Stara Dąbrowa*

Lata	2002	2003	2004	2005	2006
Liczba ludności Gminy w tym:	3 580	3 554	3 570	3 575	3 574
Mężczyźni	1 803	1 802	1 809	1 796	1 806
Kobiety	1 777	1 752	1 761	1 779	1 768
Przyrost naturalny	12	3	4	10	13
Saldo migracji	-1	-15	3	-4	-8

Zródło: Roczniki statystyczne Urzędu Statystycznego w Stargardzie Szczecińskim

Rynek pracy i bezrobocie

Zarówno struktura rynku pracy, jak i związany z nią bezpośrednio problem bezrobocia występują w Gminie Stara Dąbrowa oraz miejscowości Chlebowo w ścisłym powiązaniu ze stanem i jakością funkcjonowania sektora rolno – spożywczego.

Generalnie, na obszarze gminy poziom bezrobocia jest wysoki, w szczególności w zestawieniu z danymi osób pozostających bez zatrudnienia w powiecie stargardzkim, czy całym regionie zachodniopomorskim.

Tabela 6 *Bezrobocie w Gminie Stara Dąbrowa*

Rok	Ogółem	Kobiety
2002	592	306
2003	579	277
2004	562	280
2005	515	268
2006	451	234
2007 (30.06)	368	225

Zródło: Dane statystyczne PUP w Stargardzie Szczecińskim

Liczba osób bezrobotnych na przestrzeni omawianych lat systematycznie się zmniejsza. W omawianych okresach największe bezrobocie Gmina Stara Dąbrowa osiągnęła w roku 2002 – 592 bezrobotnych, w tym 306 osób to kobiety. W roku 2006 udało się zmniejszyć liczbę osób bezrobotnych o 64 osób w stosunku do roku poprzedzającego. W okresie letnim liczba bezrobotnych zmniejsza się (patrz: czerwiec 2007), co wynika z rozpoczęcia prac sezonowych w turystyce, gastronomii czy budownictwie.

Tabela 7 Bezrobotni zarejestrowani w Gminie Stara Dąbrowa wg przedziału wiekowego

Przedział wiekowy	2005	%	2006	%	2007 (30.06)	%
18-24	136	26,41	109	24,17	90	24,46
25-34	134	26,02	106	23,5	93	25,27
35-44	118	22,91	98	21,73	74	20,11
45-54	109	21,17	115	25,50	91	24,73
55-59	15	2,91	20	4,43	16	4,35
60-64	3	0,58	3	0,67	4	1,09
Razem:	515	100	451	100	368	100

Źródło: Dane statystyczne PUP w Stargardzie Szczecińskim

Biorąc pod uwagę kwalifikacje zawodowe osób bezrobotnych można zauważyć, że w analizowanym okresie najliczniejszą grupę stanowią osoby z wykształceniem gimnazjalnym i poniżej (około 52% bezrobotnych na koniec 2006 roku) oraz zasadniczym zawodowym (około 28% na koniec 2006 roku). Najmniej jest bezrobotnych z wykształceniem wyższym - w grupie tej poziom bezrobocia utrzymuje się na poziomie około 1,8%.

Tabela 8 Bezrobotni zarejestrowani w Gminie Stara Dąbrowa wg wykształcenia

Wykształcenie	2005	%	2006	%	2007 (30.06)	%
Wyższe	4	0,78	8	1,77	4	1,09
Policealne i średnie zawodowe	75	14,56	64	14,19	53	14,40
Średnie ogólnokształcące	20	3,88	17	3,77	24	6,52
Zasadnicze zawodowe	165	32,04	128	28,38	94	25,54
Gimnazjalne i poniżej	251	48,74	234	51,88	193	52,45
Razem:	515	100	451	100	368	100

Źródło: Dane statystyczne PUP w Stargardzie Szczecińskim

Analizując rynek bezrobotnych według kryterium stażu okazuje się, że proporcje w poszczególnych grupach uległy nieznacznym zmianom. Najliczniejsza jest grupa osób które zdołały przepracować do 1 roku, dalej grupa osób bez żadnego stażu pracy, oraz te osoby, których staż pracy wynosi od 1 do 5 lat (stan na koniec 2006 roku).

Tabela 9 Bezrobotni zarejestrowani w Gminie Stara Dąbrowa wg stażu pracy

Staż pracy	2005	%	2006	%	2007 (30.06)	%
Do 1 roku	143	27,77	137	30,38	110	29,89
1-5	83	16,12	63	13,97	55	14,95
5-10	54	10,49	42	9,31	29	7,88
10-20	48	9,32	51	11,31	34	9,24
20-30	27	5,24	28	6,21	23	6,25
30 i więcej	5	0,97	9	2	4	1,09
Bez stażu	155	30,10	121	26,83	113	30,71
Razem	515	100	451	100	368	100

Źródło: Dane statystyczne PUP w Stargardzie Szczecińskim

Poniżej znajduje się też porównanie stanu liczby osób bezrobotnych, czasu pozostawania bez pracy. Najliczniejszą grupę stanowią osoby długotrwale bezrobotne (około 32%), dalej osoby, które pozostają bez pracy od 12 do 24 miesięcy (stan na koniec 2006 roku).

Tabela 10 Bezrobotni zarejestrowani w Gminie Stara Dąbrowa wg czasu pozostawania bez pracy w m-cach

Czas pozostawania bez pracy	2005	%	2006	%	2007 (30.06)	%
do 1	31	6,02	23	5,10	23	6,25
1-3	76	14,76	90	19,96	35	9,51
3-6	66	12,82	57	12,64	39	10,60
6-12	68	13,20	66	14,63	79	21,47
12-24	77	14,95	72	15,96	69	18,75
pow. 24	197	38,25	143	31,71	123	33,42
Razem	515	100	451	100	368	100

Źródło: Dane statystyczne PUP w Stargardzie Szczecińskim

Poniżej znajduje się też porównanie stanu liczby osób bezrobotnych całej Gminy oraz sołectwa Chlebowo.

Tabela 11 Zestawienie liczby osób bezrobotnych Gminy Stara Dąbrowa i sołectwa Chlebowo

Teren	Liczba bezrobotnych stan na 31.XII.2005	w tym kobiet	Liczba bezrobotnych stan na 31.XII.2006	w tym kobiet
Gmina Stara Dąbrowa – ogółem	515	268	451	234
Sołectwo Chlebowo	46	30	41	25

Źródło: Dane statystyczne PUP w Stargardzie Szczecińskim

2.3.7. Komunikacja

Sołectwo Chlebowo jest połączone drogami lokalnymi z drogami głównymi:

- droga Szczecin – Chociwel
- droga Stargard Szczeciński – Chociwel.

2.3.8. Infrastruktura komunalna

Gospodarka wodna

Gmina posiada dobrze rozwinięty układ wodociagowy obejmujący 99% odbiorców. Stan zaopatrzenia w wodę na terenie gminy jest zadawalający i uporządkowany. We wszystkich miejscowościach znajduje się sieć wodociagowa, wyjątek stanowi miejscowość Wiry. Na terenie gminy długość sieci wodociagowych szacuje się na 2,95 km.

Źródłem wody pitnej na obszarze gminy Stara Dąbrowa są zlokalizowane głębinowe ujęcia wód podziemnych.

Wszystkie miejscowości w gminie są zwodociagowane, długość sieci wodociagowej wynosi 27,2 km (bez połączeń do budynków) z 571 podłączeniami.

Obecnie zapotrzebowanie w wodę na terenie Chlebowa zaspokajane jest z gminnej sieci wodociagowej. Średnie dobowe zapotrzebowanie na wodę w Chlebowie wynosi 54,8 m³/dobę.

Gospodarka ściekowa

Na terenie Gminy Stara Dąbrowa w większości miejscowości nie ma kanalizacji sanitarnej. Ścieki gromadzone są w zbiornikach a następnie przewożone do najbliższych oczyszczalni cieków.

Nieuporządkowane usuwanie z domostw i obiektów gospodarki- najczęściej w pobliżu miejsca wytwarzania – zagraża poważnie jakości wód. Stopień powstawania ścieków jest zróżnicowany, ale

i trudny do określenia. Powodem tej sytuacji jest brak systemu kanalizacji ściekowej na obszarze całego sołectwa - z kanalizacji zbiorowej korzysta ok. 14 % mieszkańców. Ścieki do oczyszczalni doprowadzane są siecią kanalizacyjną o długości 3.800 m kanałów grawitacyjnych i 500 m rurociągów tłocznych, obejmujących tylko Starą Dąbrowę.

Gospodarka odpadami

Na terenie gminy funkcjonuje największe w powiecie składowisko odpadów w Łęczycy, eksploatowane przez MPGK Sp. z o.o. w Stargardzie Szczecińskim.

Składowisko zlokalizowane jest przy południowym obrzeżu drogi Szczecin – Chociwel, w odległości 300 m od skrzyżowania z szosą Stargard Szczeciński – Maszewo.

Obsługę gminy w zakresie zbierania i wywozu odpadów prowadzi firma MPGK ze Stargardu Szczecińskiego.

Sieć energii cieplnej

Na terenie Gminy Stara Dąbrowa nie występuje scentralizowany system zaopatrzenia w ciepło i ciepłą wodę użytkową. Większość podmiotów gospodarczych, budownictwo mieszkaniowe oraz usługi zaopatrywane są w ciepło i ciepłą wodę głównie z palenisk indywidualnych, a w niewielkim tylko zakresie z lokalnych kotłowni.

Zgodnie z dokumentacją techniczną „Projekt założeń do planu zaopatrzenia w ciepło, energię elektryczną i paliwa gazowe dla Gminy Stara Dąbrowa”, jedynie 10% gospodarstw domowych posiada etażowe CO pomieszczeń. Podstawowym paliwem jest miał węglowy wykorzystywany w 7 kotłach typu ALBIL i dodatkowo olej opałowy wykorzystywany w kotłowni Storkówko.

W jednostkach użyteczności publicznej i podmiotach gospodarczych, zainstalowane są różnorodne systemy grzewcze wykorzystujące różne rodzaje paliw.

Średnioroczne zużycie paliw w gminie w Gminie Stara Dąbrowa kształtuje się na poziomie:

- Olej opałowy: 85 – 95 t
- Miał węglowy: 650 – 700 t
- Węgiel kamienny: 150 – 200 t*

* Źródło: *Studium uwarunkowań i kierunków zagospodarowania przestrzennego Gminy Stara Dąbrowa*

Sieć telekomunikacyjna

Sieć telekomunikacyjna w gminie jest w sposób zadowalający. Prawie z całego terenu gminy można uzyskać połączenia z za pomocą bezprzewodowej telefonii komórkowej. W najbliższych latach, w związku z zagospodarowaniem terenów rekreacyjnych położonych nad jeziorami, jak i wzrostem oddawanych do użytku mieszkań, nastąpi dalszy wzrost zapotrzebowania na stałe przyłącza telefoniczne.

Rozwój infrastruktury telekomunikacyjnej zarówno w mieście, jak i na terenach wiejskich, powinien umożliwić szeroki dostęp do Internetu.*

*Źródło: *Studium uwarunkowań i kierunków zagospodarowania przestrzennego Gminy Stara Dąbrowa*

3. ANALIZA SWOT DLA MIEJSCOWOŚCI

Analiza SWOT jest efektywną metodą oceny strategicznej badanego podmiotu. Składa się ona z analizy miejscowości (analiza jej mocnych i słabych stron) oraz analizy jej otoczenia (szanse i zagrożenia). Nazwa SWOT jest akronimem stworzonym ze skrótów angielskich pojęć: **Strenghts** (mocne strony), **Weaknesses** (słabe strony), **Opportunities** (Szanse) i **Threats** (zagrożenia).

Głównym celem analizy SWOT jest określenie aktualnej i perspektywicznej pozycji miejscowości na tle innych. Biorąc pod uwagę ogólną zasadę zrównoważonego rozwoju miejscowości, w niniejszej analizie skoncentrowano się na następujących obszarach strategicznych:

- **Środowisko naturalne i ład przestrzenny,**
- **Rozwój gospodarczy,**
- **Rozwój społeczny.**

W tabeli poniżej przedstawiono wnioski z analizy.

SZANSE		ZAGROŻENIA		MOCNE STRONY		SLABE STRONY	
ŚRODOWISKO NATURALNE I ŁĄD PRZESTRZENNY							
Wykorzystanie walorów położenia geograficznego	Degradacja środowiska naturalnego		Atrakcyjne położenie geograficzne oraz atrakcyjność krajobrazowa	Nieodprowadzanie ścieków do sieci wodno-kanalizacyjnej			
Uatrakcyjnienie środowiska przyrodniczo-krajobrazowego (w otulinie obszaru NATURA 2000)	Zaburzenia ładu przestrzennego związane z procesem wewnętrznej migracji		Położenie nad rzeką Krapiel	Niski poziom zagospodarowania odpadów, duża ilość „dzikich wysypisk”			
			Położenie w otulinie obszaru specjalnej ochrony ptaków w ramach programu NATURA 2000 pn. „Ostoja Inska” PLB 320008	Slaba egzekwowalność prawa w zakresie ochrony środowiska			
			Korzystne warunki środowiska naturalnego	Niska świadomość ekologiczna mieszkańców			
			Brak uciążliwego dla środowiska przemysłu				
			Spojny i dość estetyczny wygląd miejscowości				
ROZWOJ GOSPODARCY							
Możliwość korzystania ze środków pomocowych Unii Europejskiej oraz innych źródeł bezwrotnej pomocy na realizację inwestycji poprawiających jakość infrastruktury technicznej miejscowości	Konkurencyjność i atrakcyjność innych miejscowości z okolicznych gmin		Duża powierzchnia użytków rolnych, w tym gruntów ornych	Duża ilość gospodarstw drobnych o małym areale			
Pozyskanie zewnętrznych inwestorów strategicznych w sektorze rolnym, usług i turystyki	Niewłaściwa polityka rolna Państwa		Atrakcyjne położenie geograficzne w ciągu drogi wojewódzkiej nr 142, łączącej drogę ekspresową S3 z drogą krajową nr 20	Niskie kwalifikacje osób pracujących w rolnictwie			
Napływ turystów zainteresowanych aktywnymi formami wypoczynku, w tym agroturystyka	Utrzymujący się wysoki poziom bezrobocia		Dobre warunki dla potencjalnych inwestorów, w tym w sektorze produkcyjnym i rolno-spożywczym	Brak infrastruktury technicznej (kanalizacja, gazyfikacja, internet)			
Odpowiednia promocja walorów sołectwa	Ograniczenia inwestycyjne związane z położeniem w otulinie obszaru NATURA 2000		Występowanie wysokiej jakości gleb brunatnych	Brak przygotowanych terenów pod inwestycje			
	Niewielka ilość wolnych terenów pod zabudowę związana z występowaniem gleb brunatnych z przeznaczeniem pod uprawy		Rozwinięta sieć wodociągowa	Zły stan techniczny dróg i ciągów komunikacyjnych			

			Dobra infrastruktura telekomunikacyjna	Brak rozpoznawalnej marki
			Korzystne warunki dla rozwoju turystyki, przede wszystkim o charakterze wiejskim (agroturystyka) oraz związane z budową ciągów pieszo-rowerowych	Brak systemu promocji
				Stosunkowo niska aktywność i przedsiębiorczość mieszkańców
				Brak bazy turystycznej i noclegowej
				Brak środków finansowych gminy na działania inwestycyjne
ROZWOJ SPOŁECZNY				
Inwestycje dające nowe miejsca pracy	Migracja wykształconej młodzieży do większych ośrodków i miast		Nieźle rozwinięta infrastruktura sportowo-rekreacyjna	Niski poziom zatrudnienia
Działania mające na celu powstanie miejsc pracy w nowych sektorach tj. produkcja, usługi, turystyka	Niewykorzystany potencjał młodych mieszkańców Chlebowa		Nieźle rozwinięta infrastruktura edukacyjna w gminie	Mało ofert pracy dla osób z wykształceniem średnim i wyższym
Umocnianie rangi przedsięwzięć kulturalnych				Niski poziom przygotowania zawodowego
Poprawa ogólnego stanu zdrowia mieszkańców				Mała mobilność ludności, brak liderów aktywizujących lokalną społeczność
				Dość mała ilość imprez sportowo-kulturalnych w gminie

4. PLANOWANE KIERUNKI ROZWOJU

Zapewnienie dynamicznego rozwoju miejscowości oraz stworzenie jak najlepszych warunków życia jej mieszkańcom – to priorytetowy cel przyjęty przy wyznaczaniu kierunków rozwoju wsi i sołectwa Chlebowo

W oparciu o:

- przyjęty cel priorytetowy,
- mając na uwadze wnioski z analizy SWOT,
- następujące założenia:
 - 1) głównym źródłem zarobkowania mieszkańców Chlebowa jest rolnictwo, a inwestycje tu planowane mają zmienić ten stan i doprowadzić do dywersyfikacji profilu prowadzonej tu działalności gospodarczej, co ma wpłynąć na zwiększenie dochodów mieszkańców wsi,
 - 2) wykorzystanie dobrego położenia miejscowości będzie szło w parze z poszanowaniem zasad zrównoważonego rozwoju (przede wszystkim w odniesieniu do obszaru NATURA 2000 i terenów, na których występują gleby brunatne),
 - 3) ważnym jest zachowanie stanu istniejącego i dokonywanie inwestycji rozwojowych, przede wszystkim związanych z powstaniem nowej infrastruktury technicznej,
 - 4) dla zwiększenia poczucia tożsamości mieszkańców z miejscowością Chlebowo należy ich angażować w prace związane z rozwojem wsi,
 - 5) koniecznym jest stworzenie warunków hamujących odpływ mieszkańców średnio i dobrze wykształconych,
 - 6) czynnikiem odróżniającym Chlebowo od innych miejscowości gminnych jest położenie w granicach obszaru chronionego NATURA 2000, co determinuje powstanie tu funkcji rozwojowych „lekkich” wokół rolnictwa, czy agroturystyki**

przyjęto kierunki rozwoju Chlebowa zgodnie z poniższym wykazem.

Planowane kierunki rozwoju:

- 1) Rozwój funkcji turystycznej miejscowości w kierunku wyspecjalizowanych usług turystycznych (agroturystyka);
- 2) Dalsza modernizacja stanu infrastruktury technicznej i turystycznej, podnoszącej atrakcyjność turystyczną miejscowości;
- 3) Zachowanie dziedzictwa kulturowego poprzez promowanie funkcji turystycznej zabytkowych obiektów;
- 4) Podniesienie atrakcyjności inwestycyjnej miejscowości, również w obszarze rolnictwa specjalistycznego;

- 5) Podejmowanie działań promocyjnych, mających na celu przyciągnięcie inwestorów do Chlebowa;
- 6) Rozwijanie działalności kulturalnej i rekreacyjno – sportowej;
- 7) Poprawa estetyki miejscowości.

Rozwój w zaplanowanych kierunkach zostanie osiągnięty poprzez wykonanie inwestycji z zakresu:

1. Poprawa jakości ciągów pieszych i drogowych, wpływających na rozwój funkcji turystycznych;
2. Budowa i modernizacja infrastruktury społeczno-kulturalnej wsi;
3. Budowa infrastruktury sportowo-rekreacyjnej.

5. OPIS PLANOWANYCH PRZEDSIĘWZIĘĆ

W rozdziale przedstawiony został wykaz przedsięwzięć inwestycyjnych zaplanowanych do realizacji w latach 2008-2014. Jest to lista otwarta, która w trakcie okresu programowania może być modyfikowana i uzupełniana.

Do realizacji w Programie Rozwoju Obszarów Wiejskich kwalifikować się będą zadania, dla których wartość dofinansowania nie będzie niższa niż 25 000 złotych. Możliwym jednak będzie łączenie inwestycji w ramach jednego projektu przedkładanego do w/w programu.

Szczegółowy opis poszczególnych inwestycji oraz kosztorysy prac będą przygotowywane bezpośrednio przed przystąpieniem do ich realizacji i zostaną dodane w formie załączników do Planu Odnowy Miejscowości Chlebowo, w trybie uchwalenia POM.

Tabela 10 Zestawienie planowanych zadań, kosztów i czasu realizacji

L.p.	Tytuł zadania	Forma prawna, własność	Szacunkowy koszt	Harmonogram realizacji
1.	Budowa chodnika o długości 400 m z kostki betonowej typu „polbruk” w miejscowości Chlebowo	Agencja Nieruchomości Rolnych	52.000,00 zł	V-VIII. 2011 r.
2.	Modernizacja świetlicy wiejskiej w miejscowości Chlebowo	Gmina Stara Dąbrowa	100.000,00 zł	IX-XII. 2009 r.
3.	Modernizacja boiska gminnego w miejscowości Chlebowo	Gmina Stara Dąbrowa	90.000,00 zł	IV-VII. 2010 r.
4.	Przebudowa placu zabaw przy boisku w miejscowości Chlebowo	Gmina Stara Dąbrowa	22.000,00 zł	VII-VIII. 2011 r.
5.	Budowa parkingu przy boisku w miejscowości Chlebowo	Gmina Stara Dąbrowa	50.100,00 zł	IV-VI. 2011 r.
6.	Zagospodarowanie i rewitalizacja parku naturalistycznego w miejscowości Chlebowo	Agencja Nieruchomości Rolnych	73.000,00 zł	IV-X. 2012 r.

Opis planowanych przedsięwzięć wraz z dokumentacją fotograficzną dla Chlebowa w ramach POM na lata 2008-2014 wygląda następująco:

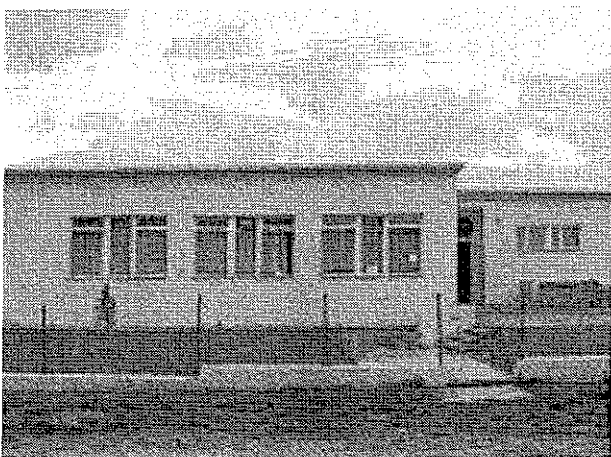
1. Budowa chodnika o długości 400 m z kostki betonowej typu „polbruk” w miejscowości Chlebowo.



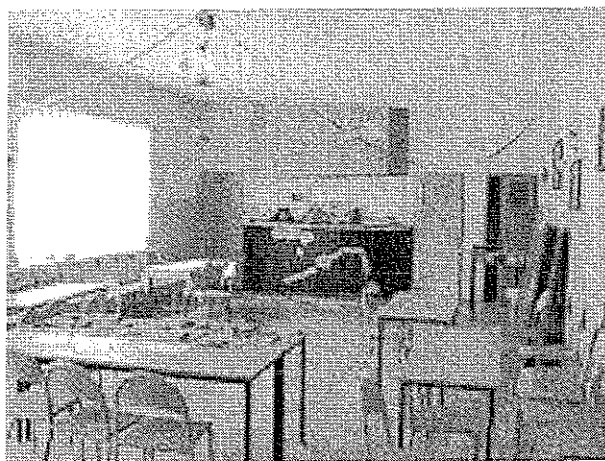
Miejsce lokalizacji chodnika – aktualny stan techniczny.

Realizacja inwestycji przewiduje budowę chodnika z kostki betonowej typu „polbruk” na odcinku 400 mb. Istniejący stan techniczny pobocza drogi nie zapewnia wystarczającego bezpieczeństwa mieszkańcom Chlebowa. Konsekwencją wdrożenia projektu będzie poprawa ruchu kołowego i funkcjonalności ruchu pieszego, a także poprawa estetyki przestrzeni, jak również zwiększenie bezpieczeństwa mieszkańców Chlebowa.

2. Modernizacja świetlicy wiejskiej w miejscowości Chlebowo



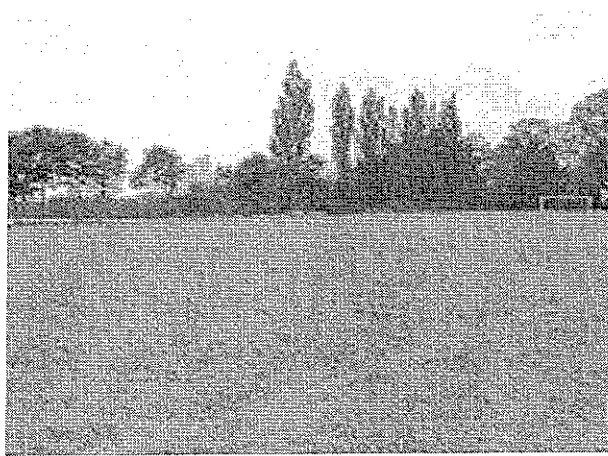
Stan istniejący świetlicy wiejskiej – widok z zewnątrz, aktualny stan techniczny.



Stan istniejący świetlicy wiejskiej – widok od wewnątrz, aktualny stan techniczny.

Realizacja zadania przewiduje remont świetlicy wiejskiej. W ramach projektu planuje się remont dachu, podłączenie świetlicy do centralnego ogrzewania, wymianę stolarki okiennej i drzwiowej. Realizacja inwestycji doprowadzi do podniesienia standardów i warunków funkcjonowania świetlicy. Inwestycja ma na celu zaspokojenie społecznych i kulturalnych potrzeb lokalnej młodzieży oraz zwiększenie potencjału świetlicy wiejskiej, jako lokalnego ośrodka rozwoju kultury i edukacji w miejscowości Chlebowo.

3. Modernizacja boiska gminnego w miejscowości Chlebowo.



Teren pod budowę boiska gminnego – aktualny stan techniczny.

Projekt zakłada rozbudowę gminnego boiska wraz z „małą” infrastrukturą. W ramach inwestycji przewiduje się ustawienie ławeczek oraz instalację oświetlenia na terenie boiska. Inwestycja przewiduje zbudowanie lokalnej infrastruktury sportowo – rekreacyjnej i w konsekwencji podniesienie aktywności sportowej mieszkańców oraz umożliwienie organizacji imprez kulturalno – sportowych o zasięgu lokalnym i ponadlokalnym.

4. Przebudowa placu zabaw przy boisku w miejscowości Chlebowo.

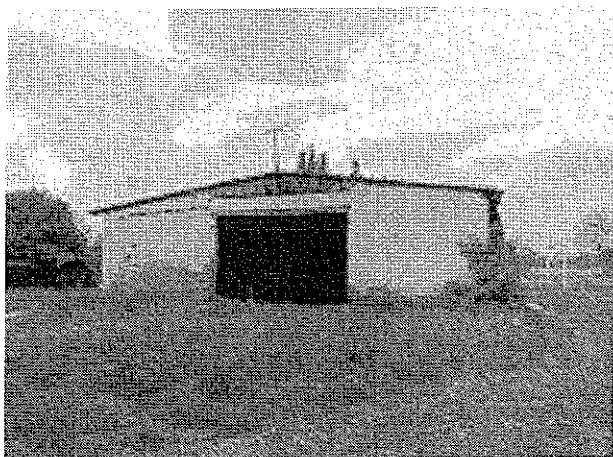


Teren placu zabaw przy boisku – aktualny stan techniczny.

Inwestycja zakłada przebudowę istniejącego placu zabaw. Realizacja projektu przewiduje wymianę zdevaluowanych urządzeń na nowe (huśtawki, bujaki, przepłotnie, „zamek”), które będą dostosowane do wieku dzieci i będą bezpieczne w użyciu.

Konsekwencją wdrożenia projektu będzie poprawa bezpieczeństwa dzieci podczas gier i zabaw, jak również poprawa wizerunku i estetyki przestrzeni miejscowości Chlebowo.

5. Budowa parkingu przy boisku w miejscowości Chlebowo.



Teren pod budowę parkingu przy boisku – aktualny stan techniczny.

Projekt zakłada budowę parkingu przy boisku w miejscowości Chlebowo.

Inwestycja ma za zadanie polepszyć stan infrastruktury publicznej i zwiększyć atrakcyjność boiska jako obiektu publicznego, jak również poprawić ogólną estetykę przestrzeni w miejscowości Chlebowo.

6. Zagospodarowanie parku naturalistycznego w miejscowości Chlebowo.



Wejście do parku naturalistycznego – aktualny stan techniczny.

Realizacja inwestycji przewiduje renowację i zagospodarowanie parku naturalistycznego.

Istniejący stan parku nie wykorzystuje wystarczająco jego walorów estetycznych i turystycznych.

W ramach zadania przewiduje się m.in. postawienie ławeczek, ułożenie chodnika i instalację oświetlenia, ewentualne oczyszczenie stawu i postawienie małego mola.

Konsekwencją wdrożenia projektu będzie poprawa walorów estetycznych parku i polepszenie pejzażu kulturowego wsi. Renowacja parku przyczyni się do zwiększenia atrakcyjności turystycznej wsi, jak również umożliwi aktywne spędzanie czasu mieszkańcom i wpłynie na poprawę ich stanu zdrowia.

6. REALIZACJA ZADAŃ WYTYPOWANYCH DO WSPÓŁFINANSOWANIA Z DZIAŁANIA OSI 3 „ODNOWA I ROZWÓJ WSI”

Przedsięwzięcia ujęte w niniejszym Planie Odnowy Miejscowości są zgodne z podstawowymi założeniami zawartymi w strategicznych dokumentach dotyczących rozwoju Polski, województwa i gminy, w szczególności z dokumentami: Narodowe Strategiczne Ramy Odniesienia, Krajowy Plan Strategiczny, Program Rozwoju Obszarów Wiejskich na lata 2007 – 2013, Strategia Rozwoju Województwa Zachodniopomorskiego.

Planuje się, iż zadania będą realizowane ze środków własnych Gminy Stara Dąbrowa, a także funduszy podmiotów pozarządowych oraz ze źródeł zewnętrznych. Finansowanie zewnętrzne opierać się będzie przede wszystkim o Europejski Fundusz Rolny na rzecz Rozwoju Obszarów Wiejskich w ramach Programu Rozwoju Obszarów Wiejskich na lata 2007 – 2013, Oś Priorytetowa 3, działanie „Odnowa i Rozwój wsi” oraz o inne dostępne środki strukturalne i pomocowe.

Z analizy dokumentu Program Rozwoju Obszarów Wiejskich na lata 2007 – 2013 (dalej też „PROW”) wynika, iż wszystkie planowane w ramach niniejszego Planu Odnowy Miejscowości projekty mogą zostać sfinansowane w ramach PROW (kwestia ta może ulec zmianie po opublikowaniu dokumentów uzupełniających do PROW).

Ograniczenie jakie zostało wprowadzone w PROW – współfinansowanie na poziomie 75% i limit 500 000,00 zł jako maksymalna wysokość pomocy na realizację projektów w jednej miejscowości w okresie realizacji Programu – oraz fakt, iż łączna kwota planowanych do realizacji projektów przez sołectwo Chlebowo wynosi 324 100,00 zł, powoduje, iż na dzień dzisiejszy każde z zakładanych działań może liczyć na potencjalne wsparcie ze środków Europejskiego Funduszu Rolnego na rzecz Rozwoju Obszarów Wiejskich (EFRROW).

Jednakże, z uwagi na brak szczegółowych wytycznych do PROW, a także długi okres programowania – do roku 2013, hierarchizacja taka zostanie dokonana w terminie późniejszym.

Celem działania „Odnowa i rozwój wsi” jest poprawa jakości życia na obszarach wiejskich poprzez zaspokojenie społecznych i kulturalnych potrzeb mieszkańców wsi oraz promowanie obszarów wiejskich. Zakłada się, iż cel ten zostanie osiągnięty poprzez dokonanie inwestycji związanych z zagospodarowaniem przestrzeni publicznej, w tym utrzymaniem, odbudową i poprawą stanu dziedzictwa kulturowego i przyrodniczego wsi. Efektem realizacji projektów będzie stworzenie warunków dla rozwoju społeczno-ekonomicznego obszarów wiejskich i aktywizacji ludności wiejskiej. Inwestycje umożliwią rozwój tożsamości społeczności wiejskiej, zachowanie dziedzictwa kulturowego i specyfiki obszarów wiejskich oraz wpłyną na wzrost atrakcyjności turystycznej i inwestycyjnej obszarów wiejskich.

Zaplanowane w Planie Odnowy Miejscowości Chlebowo projekty mają na celu poprawę jakości życia mieszkańców wsi. Przyczynią się do tego inwestycje w obiekty pełniące funkcje publiczne, społeczno-kulturalne i rekreacyjne, zagospodarowanie terenów zielonych wsi, przebudowa publicznej infrastruktury związanej z rozwojem funkcji turystycznych i społeczno-kulturalnych miejscowości.

Poniżej przedstawione zostało zestawienie, wykazujące zgodność poszczególnych zadań z PROW.

	PROW Oś Priorytetowa 3 działanie Odnowa i Rozwój wsi	Planowane do realizacji projekty
Dopuszczalny zakres pomocy	Remont, przebudowa i wyposażenie obiektów pełniących funkcje publiczne, społeczno-kulturalne, rekreacyjne i sportowe, w tym obiektów zabytkowych;	1. Przebudowa placu zabaw w miejscowości Chlebowo. 2. Modernizacja świetlicy wiejskiej w miejscowości Chlebowo.
	Remont, przebudowa i wyposażenie obiektów służących promocji obszarów wiejskich, w tym propagowaniu i zachowaniu dziedzictwa kulturowego, tradycji, sztuki lub kultury;	-
	Kształtowanie przestrzeni publicznej;	1. Zagospodarowanie parku naturalistycznego w miejscowości Chlebowo. 2. Budowa chodnika na długości 400 mb z kostki betonowej typu „polbruk” w miejscowości Chlebowo. 3. Budowa parkingu przy boisku w miejscowości Chlebowo.
	Budowa lub remont, przebudowa publicznej infrastruktury związanej z rozwojem funkcji turystycznych, sportowych i społeczno-kulturalnych;	1. Modernizacja boiska gminnego w miejscowości Chlebowo.
	Zakup obiektów zabytkowych lub charakterystycznych dla tradycji budownictwa w danym regionie oraz ich adaptacja na cele publiczne;	-
	Odnowa, eksponowanie lub konserwacja lokalnych pomników historii, obiektów architektury sakralnej i miejsc pamięci.	-
Beneficjent	Gmina, instytucja kultury, dla której organizatorem jest jednostka samorządu terytorialnego, kościół, lub związek wyznaniowy, organizacja pozarządowa.	Gmina Stara Dąbrowa

Zgodnie z kryteriami dostępu przyjętymi w Programie Rozwoju Obszarów Wiejskich na lata 2007 – 2013, pomoc finansowa może być przyznana, jeżeli:

1) projekty będą realizowane w miejscowości należącej do:

- gminy wiejskiej lub
- gminy miejsko-wiejskiej, z wyłączeniem miast liczących powyżej 5 tys. mieszkańców,
- gminy miejskiej, z wyłączeniem miejscowości liczących powyżej 5 tys. mieszkańców;

2) projekty wpisują się w zakres Planu Odnowy Miejscowości;

3) projekty nie mają charakteru komercyjnego;

4) w przypadku, gdy projekty realizowane będą na nieruchomości nie należącej do beneficjenta, beneficjent posiada prawo do dysponowania tą nieruchomością na cele określone w projekcie przez okres 7 lat po realizacji projektu;

5) organizacja pozarządowa działa w obszarze zbieżnym z celami działania „Odnowa i rozwój wsi” w szczególności na rzecz aktywizacji ludności, rozwoju oraz zachowania dziedzictwa kulturowego lub przyrodniczego;

6) projekt składany przez instytucję kultury, dla której organizatorem jest jednostka samorządu terytorialnego został zaakceptowany przez tę jednostkę.

7. SYSTEM WDRAŻANIA PLANU ODNOWY MIEJSCOWOŚCI CHLEBOWO.

Wdrażanie Planu Odnowy Miejscowości Chlebowo rozpocznie się poprzez wprowadzenie go w życie uchwałą Rady Gminy w Starej Dąbrowie. Odpowiedzialnym za jego realizację będzie Wójt Starej Dąbrowy.

System wdrażania Planu Odnowy Miejscowości Chlebowo realizowany będzie w oparciu o system wdrażania pomocy strukturalnej Unii Europejskiej.

Poszczególne projekty będą implementowane zgodnie z zasadami wydatkowania środków według źródeł ich pochodzenia, bowiem korzystanie ze środków własnych, jak i środków unijnych wymusza konieczność sprostania wielu wymogom formalnym.

W celu sprawnego wdrażania Planu Odnowy Miejscowości zostanie powołany Zespół odpowiedzialny za zarządzanie i koordynację Planem oraz wdrażanie poszczególnych zadań inwestycyjnych, zwany dalej Zespołem Zarządzającym i Koordynującym Plan.

W skład Zespołu Zarządzającego i Koordynującego Plan wejdą:

- Wójt Starej Dąbrowy,
- Sekretarz Gminy Stara Dąbrowa,
- Sołtys Sołectwa Chlebowo,
- Pracownik ds. promocji, integracji europejskiej i turystyki.

Zakres zadań Zespołu obejmuje w szczególności:

- ustalenie zasad i kryteriów realizacji Planu,
- zapewnienie zgodności realizacji Planu z poszczególnymi dokumentami programowymi wyższego rzędu,
- zapewnienie zgodności realizacji Planu z prawem powszechnie obowiązującym, w tym w szczególności z Prawem zamówień publicznych oraz przepisami szczególnymi mającymi zastosowanie przy realizacji poszczególnych zadań Planu,
- inicjowanie ewentualnych zmian Planu,
- opracowanie wskaźników realizacji Planu,
- zbieranie danych statystycznych i finansowych na temat postępów wdrażania oraz przebiegu realizacji projektów w ramach Planu,
- zapewnienie przygotowania i wdrożenia planu działań w zakresie informacji i promocji Planu,
- przygotowanie rocznych raportów na temat wdrażania Planu, zbieranie informacji do rocznego raportu o nieprawidłowościach,
- dokonanie oceny po zakończeniu realizacji Planu,
- zapewnienie informowania o współfinansowaniu przez UE realizowanych projektów,
- opracowanie i składanie wniosków o finansowanie zewnętrzne,
- bezpośrednia realizacja działań przewidzianych w Planie w zakresie przygotowania przetargów, gromadzenia dokumentacji bieżącej, nadzoru nad wykonawcą pod kątem terminowości i jakości wywiązania się z zobowiązania.

Do realizacji swoich obowiązków Zespół może tworzyć grupy robocze, korzystać z opinii niezależnych ekspertów lub usług innych instytucji

8. SYSTEM MONITOROWANIA I OCENY PLANU ODNOWY MIEJSCOWOŚCI. PUBLIC RELATIONS PLANU.

8.1. SYSTEM MONITOROWANIA PLANU ODNOWY MIEJSCOWOŚCI CHLEBOWO.

Zakres monitoringu POM

Monitoring dostarcza informacji o postępie realizacji i efektywności wdrażania Planu Odnowy Miejscowości. Monitorowanie polega na systematycznym zbieraniu i interpretowaniu danych opisujących postęp i efekty realizacji Planu. Monitoring obejmuje wydatkowanie (monitoring finansowy) oraz efekty rzeczowe (monitoring rzeczowy) wdrażania Planu.

Monitoring rzeczowy

Monitoring rzeczowy dostarcza danych, obrazujących postęp we wdrażaniu Planu oraz umożliwiających ocenę jego wykonania w odniesieniu do ustalonych celów.

Monitoring rzeczowy odbywa się w oparciu skwantyfikowane dane, obrazujące postęp we wdrażaniu Planu, podzielone na trzy kategorie:

1. wskaźniki produktu

Odnoszą się one do rzeczowych efektów działalności. Są to efekty które osiągamy bezpośrednio na skutek wydatkowania środków.

Wskaźniki produktu dla Planu Odnowy Miejscowości Chlebowo zostaną ustalone przez Zespół Zarządzający i Koordynujący Plan.

2. wskaźniki rezultatu

Odpowiadają one bezpośrednim i natychmiastowym efektom wynikającym z realizacji Planu. Są logicznie powiązane ze wskaźnikami produktu.

Wskaźniki rezultatu dla Planu Odnowy Miejscowości Chlebowo zostaną ustalone przez Zespół Zarządzający i Koordynujący Plan.

3. wskaźniki oddziaływania

Obrazują one konsekwencje realizacji Planu Odnowy Miejscowości wykraczające poza natychmiastowe efekty.

Wskaźniki oddziaływania Planu Odnowy Miejscowości Chlebowo zostaną ustalone przez Zespół Zarządzający i Koordynujący Plan.

Monitoring finansowy

Monitoring finansowy dostarcza danych, dotyczących finansowych aspektów realizacji Planu Odnowy Miejscowości, będących podstawą do oceny sprawności wydatkowania przeznaczonych na niego środków. Monitoring polegać będzie na porównaniu faktycznego wydatkowania środków, z zaplanowanym (wysokość wydatków oraz źródła finansowania inwestycji).

System Monitorowania POM

W celu prowadzenia skutecznego monitoringu i oceny wszystkich wydatków zarówno wspólnotowych jak i gminnych, Zespół Zarządzający i Koordynujący Plan będzie monitorować związane z planem wydatki i efekty rzeczowe. System monitorowania finansowego i rzeczowego projektów dofinansowanych ze środków Unii Europejskiej będzie jednolity z obowiązującymi zasadami monitoringu zarówno finansowego jak i rzeczowego, ograniczonego do wskaźników produktów, rezultatów i oddziaływania.

8.2. OCENA PLANU ODNOWY MIEJSCOWOŚCI

Przygotowanie oceny wdrażania Planu Odnowy Miejscowości Chlebowo należy do obowiązków Zespołu Zarządzającego i Koordynującego Plan. Wnioski Zespołu z oceny Planu będą przedstawiane bezpośrednio na poszczególnych posiedzeniach Rady Gminy.

Ocena będzie dokonywana w następujących terminach:

- a) każdorazowo, przed kolejnym naborem wniosków do PROW w celu aktualizacji harmonogramu realizacji zadań oraz opisu inwestycji przewidzianych do dofinansowania w oparciu o dostępny kosztorys prac,
- b) po zakończeniu realizacji poszczególnych zadań przewidzianych w Planie,
- c) ocena roczna (na miesiąc przed udzieleniem Wójtowi absolutorium) - kompleksowy raport z oceny wdrażania Planu.

Corocznie, po przedstawieniu kompleksowego raportu z oceny wdrażania Planu, będzie proponowane, w miarę potrzeby, wprowadzanie nowych zadań, wynikających z rodzących się potrzeb i możliwości. Propozycje nowych zadań będą mogły być zgłaszane przez Zespół Zarządzający i Koordynujący Plan, Radę Sołecką, Wójta, bądź radnych.

Zmiany będą dokonywane w tym samym trybie, co zatwierdzenie pierwotnej wersji Planu Odnowy Miejscowości.

8.3. PUBLIC RELATIONS PLANU ODNOWY MIEJSCOWOŚCI

Komunikacja społeczna będzie miała na celu informowanie opinii publicznej poprzez przekazywanie powszechnej wiedzy o działaniach Unii Europejskiej, o wdrażaniu i wykorzystaniu środków wspólnotowych, o korzyściach płynących z członkostwa, o budowaniu pozytywnego wizerunku podmiotów zaangażowanych w proces wdrażania pomocy – w zakresie związanym z realizacją Planu Odnowy Miejscowości Chlebowo.

Komunikacja społeczna będzie polegać na :

- zapewnieniu powszechnego dostępu do informacji o możliwościach ubiegania się o wsparcie ze środków funduszy strukturalnych na realizację projektów, służących rozwojowi regionalnemu dla wszystkich grup docelowych z terenu Gminy,
- zapewnieniu informowania opinii publicznej o zakresie i wymiarze pomocy wspólnotowej dla poszczególnych projektów i rezultatach działań na poziomie Gminy i sołectwa,
- inicjowaniu dodatkowych działań promocyjnych o zasięgu lokalnym,
- zapewnieniu współpracy z instytucjami zaangażowanymi w monitorowanie i realizowanie Planu w zakresie działań informacyjnych i promocyjnych poprzez wymianę informacji i wspólne przedsięwzięcia,
- wykorzystaniu nowoczesnych źródeł przekazu i nowoczesnych technologii, m.in. takich jak np. Internet w celu promocji Planu oraz usprawnienia komunikacji pomiędzy podmiotami uczestniczącymi w realizacji Planu.